



**COL·LECTIU AUTÒNOM DE TREBALLADORS**  
**MOSSOS D'ESQUADRA**

C/ Cristóbal de Moura, 105-111, 2n 4a 08019 BARCELONA  
Tel. 934 850 350 Fax 933 094 480  
e-mail: [cat@elsindi.cat](mailto:cat@elsindi.cat) web: [www.elsindi.cat](http://www.elsindi.cat)

Generalitat de Catalunya  
Departament d'Interior, Relacions  
Institucionals i Participació

Número: 0260E/43891/2008  
Data: 15/12/2008 10:57:02

**Sr. Rafael OLMOS**  
**DIRECTOR GENERAL DE LA POLICIA**

**ASSUMPTE:** INFORME DELS DELEGATS DE PREVENCIÓ DEL COL·LECTIU AUTÒNOM DE TREBALLADORS (CAT) SOBRE LA IDENTIFICACIÓ DE RISCOS LABORALS A LES DEPENDÈNCIES DEL SERVEI DE VIGILÀNCIA DEL COS DE MOSSOS D'ESQUADRA DELS CENTRES PENITENCIARIS DE CAN BRIANS 1 I CAN BRIANS 2.

Sr. Olmos,

Li adrecem una còpia de l'informe sobre la identificació de riscos laborals a les dependències del servei de vigilància del Cos de Mossos d'Esquadra dels centres penitenciaris de Can Brians 1 i Can Brians 2 que hem presentat al Cap de Servei de Prevenció de Riscos Laborals del Departament de Justícia, Sr. Manuel Fernández Montero.

El passat dia 2 de desembre de 2008, a les 10:00 hores es va realitzar la visita programada dels delegats de prevenció del sindicat CAT al Centre Penitenciari de Can Brians 1 i Can Brians 2 a Sant Esteve de Sesrovires. La visita es va realitzar en presència dels caps policials del servei de vigilància del Cos de Mossos d'Esquadra i de la Cap del Servei de Coordinació de Salut Laboral i Prevenció de Riscos de la direcció general de la Policia.

**CP CAN BRIANS 1**

**Un. Resclosa. Acumulació de CO.**

Es comprova un número aproximat de fins a 100 passos de vehicles per la resclosa de Can Brians 1 entre les 8 i les 14 hores en dies laborables. La majoria d'aquest són furgonetes i camions de mercaderies.

Degut a les característiques estructurals de la resclosa, els fums que desprenen els vehicles s'acumulen a la part superior d'aquesta dependència per no haver cap sistema de ventilació.

Els agents del CME realitzen les seves tasques de seguretat des de aquesta part superior de la resclosa.

Sol·licitem instal·lar un sistema de ventilació a la part superior de la resclosa per evitar que els agents del CME que realitzen les tasques de seguretat respirin el CO acumulat.

#### **Dos. Resclosa. Polsador d'activació d'alarma.**

El servei de vigilància del CME disposa a la resclosa d'un polsador en cas de necessitat d'activació d'alarma.

Verifiquem les males condicions en que es troba aquest polsador per l'ubicació, l'estat i la manca de senyalització.

Sol·licitem la reposició, reubicació i senyalització del polsador.

#### **Tres. Cos de Guàrdia de Can Brians 1. Pintar les dependències.**

Des de la inauguració del CP a l'any 1991 no s'ha fet cap treball de pintura al Cos de guàrdia del CME.

Es sol·licita es repinti tot el Cos de guàrdia i es col·loquin protectors contra els cops i les rascades a les cantonades i parets exposades.

#### **Quatre. Cos de Guàrdia de Can Brians 1 . Renovació del mobiliari.**

El mobiliari també es l'originari des de l'any 1991.

Sol·licitem que cadires, taules, armaris i prestatgeries del Cos de Guàrdia siguin canviats pel desgast i les ruptures.

#### **Cinc. Sala Cap de guàrdia. Il·luminació insuficient.**

La sala del Cap de guàrdia del CME disposa d'una il·luminació insuficient per les tasques de gestió en oficina.

Sol·licitem incrementar l'il·luminària d'aquest despatx.

#### **Sis. Sala de Control. Avaluació riscos físics.**

A la Sala de Control no s'ha elaborat cap mesuració sobre els riscos físics per radiacions no ionitzants.

Sol·licitem s'efectuï l'avaluació sobre riscos per radiacions no ionitzants a la sala de control.

#### **Set. Sala de Control. Paviment tècnic.**

El paviment de la sala de control té lloses gastades i sense fixar.

Sol·licitem es reperi el terra tècnic.

#### **Vuit. Sala de Control. Extintor.**

La sala de control disposa d'un extintor contra incendis del model HFC 227 que està buit.

Sol·licitem es dotin dels sistemes contra incendis necessaris per la sala de control.

**Nou. Sala d'estar. Frigorífic.**

La sala d'estar disposa d'un frigorífic-congelador vell que no cobreix les necessitats dels agents del CME. Per cobrir aquesta mancança s'ha incorporat un altre frigorífic propietat d'un agent.

Es sol·licita renovar l'actual amb un frigorífic més gran.

**Deu. Sala d'estar. Font d'aigua.**

Transmetem la voluntat dels agents del CME sobre la possibilitat d'instal·lar una font d'aigua a la sala d'estar.

**Onze. Sala d'estar. Residus.**

Es comprova l'existència d'una galleda per les escombraries per deixalles orgàniques amb la tapa trencada i d'altres dipòsits improvisats per les deixalles reciclables.

Es sol·licita instal·lar una galleda per deixalles orgàniques hermètica i d'altres pel reciclatge.

**Dotze. Lavabos d'homes. Ventilació.**

Observem que la ventilació forçada als lavabos d'homes de la planta superior està sense funcionar perquè l'extracció genera molt soroll sent molest per a tot el Cos de guàrdia.

Sol·licitem es redisseny el sistema de ventilació dels lavabos d'homes.

**Tretze. Lavabos d'homes. Males olors.**

Tanmateix els desaigües desprenen males olors possiblement per manca de sifons o sanejament de les canonades.

Sol·licitem es revisi les instal·lacions de desaigües per tal de fer les accions necessàries per eliminar les males olors.

**Catorze. Lavabo de dones. Paper.**

El rotllo de paper de mans penja d'una corda perquè el porta-rotllos és per un tamany diferent.

Es sol·licita unificar paper i porta-rotllos pel seu correcte subministrament.

**Quinze. Vestuari de dones. Extintor.**

A la planta inferior del Cos de guàrdia on s'ubiquen els vestuaris de dones detectem la manca de l'extintor contra incendis.

Sol·licitem instal·lar d'un extintor al vestuari.

**Setze. Vestuari de dones. Taquilles.**

Les taquilles estan velles i son petites.

Sol·licitem la renovació de les taquilles per unes de més noves i de major tamany.

**Disset. Vestuari de dones. Aigua calenta.**

La pica rentamans no disposa d'aigua calenta sanitària.  
Sol·licitem un punt d'ACS a la pica.

**Divuit. Vestuari de dones. Paper.**

El rotllo de paper de mans penja d'una corda perquè el porta-rotllos és per un tamany diferent.

Es sol·licita unificar paper i porta-rotllos pel seu correcte subministrament.

**Dinou. Vestuari d'homes. Caiguda de rajoles.**

A la planta inferior del Cos de guàrdia on s'ubiquen els vestuaris d'homes detectem unes obres pendents de reparació i reposició de rajoles que, segons ens informen, fa aproximadament uns 2 anys que estan aturades. Les parets del vestidor d'homes estan en un estat precari doncs manquen rajoles per caiguda i d'altres que estan a punt de caure.

Sol·licitem una reparació urgent de les parets dels vestidor d'homes.

**Vint. Vestuari d'homes. Taquilles.**

Les taquilles estan velles i son petites.

Sol·licitem la renovació de les taquilles per unes de més noves i de major tamany.

**Vint-i-u. Vestuari d'homes. Aigua calenta.**

La pica rentamans no disposa d'aigua calenta sanitària.  
Sol·licitem un punt d'ACS a la pica.

**Vint-i-dos. Vestuari d'homes. Paper.**

El rotllo de paper de mans penja d'una corda perquè el porta-rotllos és per un tamany diferent.

Es sol·licita unificar paper i porta-rotllos pel seu correcte subministrament.

**Vint-i-tres. Extintors caducats.**

Al magatzem del Cos de guàrdia hi ha emmagatzemats uns extintors caducats.

Sol·licitem que aquest material sigui retirat del Cos de guàrdia.

**Vint-i-quatre. Garita exterior del CME. Poca visibilitat.**

Observem com des de l'interior de la garita del CME la visibilitat queda reduïda per l'enlluernament solar.

Es sol·licita enfosquin part dels vidres més elevats de la garita per evitar l'incidència de la llum solar sobre els agents de servei.

**Vint-i-cinc. Garita exterior del CME. Temperatura elevada.**

A l'estiu, a dins de la garita, la temperatura és excessiva.  
Es sol·licita climatitzar l'interior de la garita

**Vint-i-sis. Exteriors del CP. Vedat de caça.**

Ens informen que el CP de Can Brians 1 està situat en mig d'un vedat de caça. A l'interior de les instal·lacions s'han recuperat animals morts abatuts pels trets dels caçadors.

Sol·licitem a l'Administració que prohibeixi aquestes pràctiques de caça a prop del CP i del servei de vigilància del CME.

**Vint-i-set. Exteriors del CP. Únic accés al Centre Penitenciari.**

El Centre Penitenciari només disposa d'un únic accés per carretera que degut a manifestacions per conflictes laborals, veïnals, de familiars d'interns, d'accidents i d'altres incidents i operacions especials han col·lapsat l'accés existent en ocasions. Aquest accés a més suportarà més usuaris degut a la projecció d'un futur polígon industrial contigu al CP.

Per això, sol·licitem la construcció d'una carretera alternativa pels serveis d'emergències i especials al CP.

**Vint-i-vuit. Perímetre del CP. Manca d'il·luminació.**

Ens informen que des de el servei de vigilància del CME s'ha reiterat al Departament de Justícia incrementar l'il·luminació dels perímetre interior i exterior del CP per una millor seguretat.

Sol·licitem que es faci efectiva aquesta demanda reiterada.

**Vint-i-nou. Perímetre del CP. Focus exteriors.**

La posició dels focus existents d'il·luminació del perímetre del CP enlluernen les càmeres de control i generen contrastos de lluminositat que dificulten la vigilància del CME.

Sol·licitem que es solventin aquestes deficiències.

**Trenta. Comunicació entre la Direcció del Centre Penitenciari i el Servei de Vigilància del Cos de Mossos d'Esquadra.**

El Cos de Mossos d'Esquadra que realitza serveis de vigilància del Centre Penitenciari de Can Brians 1 disposa de les normes d'actuació recollides a les Ordres de Servei Operatiu. Segons s'indica a l'article 9 sobre trasllats d'interns per agents del centre, en el punt 1, s'esmenta que:

*"Els trasllats que fan els agents mentre estan de servei al centre són els urgents, propis de les necessitats del centre i que no permeten l'espera d'altres grups.*

*Els més habituals indicats en aquest apartat són els trasllats per urgència mèdica vital fins a l'Hospital Comarcal de Martorell."*

Ens informen que la sol·licitud de trasllat urgent ho comunica pròpia Direcció del Centre Penitenciari al servei de vigilància del CME.

Degut a la manca d'informació en molts casos, els agents del CME s'exposen a riscos laborals que possiblement poden ser eliminats o com a mínim reduïts.

Per tot això, informem de les necessitats del servei de vigilància dels mossos d'esquadra on sol·liciten que les comunicacions de trasllat urgent d'interns continguin la següent informació com a mesures de prevenció i seguretat:

- Número d'interns a traslladar.
- Motiu del trasllat. Per malaltia/accident o agressió.
- Intern amb risc biològic o no.

Amb aquesta informació prèvia el CME podrà valorar quants agents son necessaris per accedir a l'interior del Centre i si s'han de dotar dels equips de protecció individual davant possibles agressions (cascs, defenses, armilles, proteccions d'extremitats, escuts). Tanmateix disposaran de la informació necessària per adoptar les mesures preventives davant possibles exposicions a riscos biològics en el contacte i trasllat d'interns (guants i mascaretes quirúrgiques).

## **CP CAN BRIANS 2**

### **Trenta-u. Accés al Cos de Guàrdia de Can Brians 2. Escales metàl·liques.**

L'accés peatonal des de l'exterior del centre Penitenciari al Cos de Guàrdia del Cos de Mossos d'Esquadra es realitza per unes escales metàl·liques com a únic pas i exclusiu pels agents armats.

Les escales metàl·liques estan exposades a la pluja i les gelades essent un risc a possibles caigudes.

Sol·licitem protegir les escales amb una coberta o habilitar un nou accés pels agents del CME.

### **Trenta-dos. Desnivell d'accés al Cos de Guàrdia.**

El Cos de Guàrdia disposa d'una porta d'accés situada a un desnivell de 0,80 m per sota del nivell del carrer.

Aquest desnivell no està senyalitzat ni disposa de les proteccions per evitar caigudes a diferent nivell de vehicles i vianants.

Tampoc disposa de la protecció necessària contra la pluja que en ocasions es forma un basalt d'aigua a l'accés al Cos de Guàrdia.

Sol·licitem col·locar proteccions per evitar caigudes, senyalització pertinent, impediments als vehicles i coberta contra la pluja.

### **Trenta-tres. Avantsala del Cos de Guàrdia.**

El Cos de Guàrdia té una avantsala a l'entrada. Aquesta dependència de planta rectangular d'uns 16 m<sup>2</sup> i disposa d'una alçada màxima de sostre a terra de 2,06 m.

Al sostre d'aquesta dependència hi ha dos calaixos d'obra, un a cada extrem de la dependència per protegir instal·lacions de serveis existents. Aquest calaixos redueixen l'alçada del sostre al terra a 1,61 m i 1,78 m respectivament.

Aquesta dependència de pas no compleix amb els mínims de 2,5 m exigibles segons el RD 486/1997.

Sol·licitem una solució al problema existent que compleixi amb la normativa.

### **Trenta-quatre. Àrea de trasllats penitenciaris. Lavabo.**

El wàter de la sala d'instrucció de trasllats penitenciaris no ha funcionat mai.

Sol·licitem es reperi.

### **Trenta-cinc. Despatx 1 i despatx 2.**

Els cablejats elèctrics estan exposats i no disposen de canaletes de protecció.

Sol·licitem la protecció adient.

### **Trenta-sis. Magatzem 1.**

Les reparacions anteriors han deixat sense col·locar les plaques del fals sostre.

Tanmateix per a tot el Cos de Guàrdia hi ha plaques mal col·locades.

Sol·licitem la correcta col·locació de les plaques del fals sostre.

### **Trenta-set. Calefacció al Cos de Guàrdia.**

Ens informen que la calefacció és insuficient. El servei de manteniment del Centre Penitenciari ha informat que el disseny de l'instal·lació de calefacció no cobreix les necessitats mínimes per gaudir d'una temperatura de confort a l'hivern.

Sol·licitem es solventi aquesta deficiència.

### **Trenta-vuit. Resclosa zona mercaderies.**

La resclosa de mercaderies està situada físicament a l'interior del Centre Penitenciari. A l'interior del CP els mossos no estan autoritzats a accedir. Els controls i escorcolls dels vehicles que es realitzen a la resclosa de mercaderies no disposen del suport operatiu del servei de vigilància dels mossos d'esquadra.

Per això, sol·licitem que els controls i escorcolls de vehicles que efectuen els funcionaris de presons a la resclosa de mercaderies disposi del recolzament policial pertinent.

**Trenta-nou. Garita zona mercaderies.**

A la part posterior de la garita de control d'accessos de la zona de mercaderies hi ha una rasa formigonada i un desguàs per la canalització i evacuació de l'aigua de pluja. Aquesta rasa no assumeix uns cabals mínims d'aigua i inunda tota la zona de la garita de mercaderies.

A més, el desguàs és petit per absorbir uns cabals mínims i habitualment s'embussa de fang i herbes.

Aquesta inundació afecta al servei de vigilància del CME.

Sol·licitem una reconstrucció de la canalització de les aigües de pluja a la zona de mercaderies.

**Quaranta. Garita principal d'accés al CP.**

El Centre penitenciari disposa d'una garita principal pel control d'accessos amb les deficiències següents:

La garita disposa d'un lavabo que no ha funcionat mai des de l'inauguració del centre.

Sol·licitem es reperi el lavabo.

Observem des de l'interior de la garita la visibilitat queda reduïda per l'enlluernament solar.

Sol·licitem s'enfosquin part dels vidres més elevats per evitar l'incidència de la llum solar sobre els agents de servei.

L'aparell de climatització no funciona.

Sol·licitem la seva reparació.

Manca d'il·luminació de les rodalies de la garita.

Sol·licitem més il·luminació per una millor seguretat.

Al costat de la garita principal hi ha un solar amb una cota més elevada fàcilment accessible i sense restriccions de pas. El servei de vigilància de la garita és vulnerable a qualsevol acció.

Sol·licitem actuar sobre aquest solar per impedir el lliure accés.

Estant a la seva disposició.

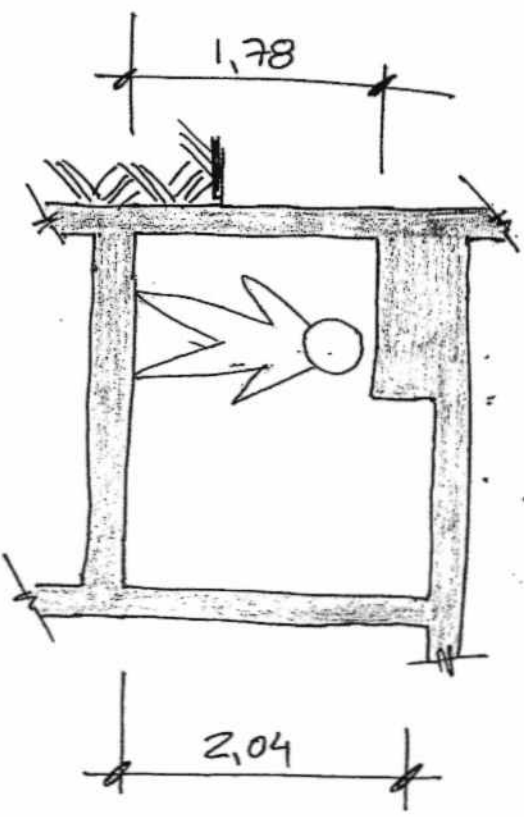
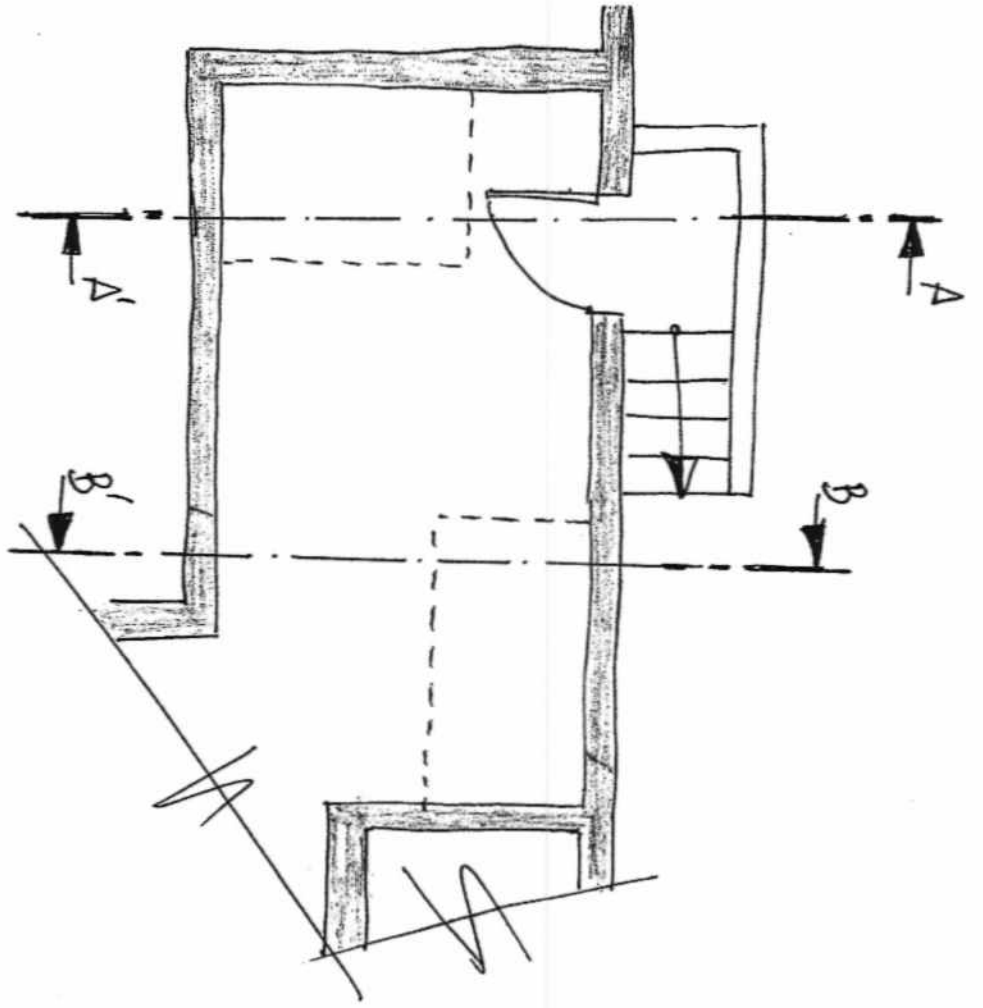
Jaume Gustems. TSRL i delegat del CAT  
Sílvia Civit. Delegada del CAT

Catalunya, 12 de desembre de 2008

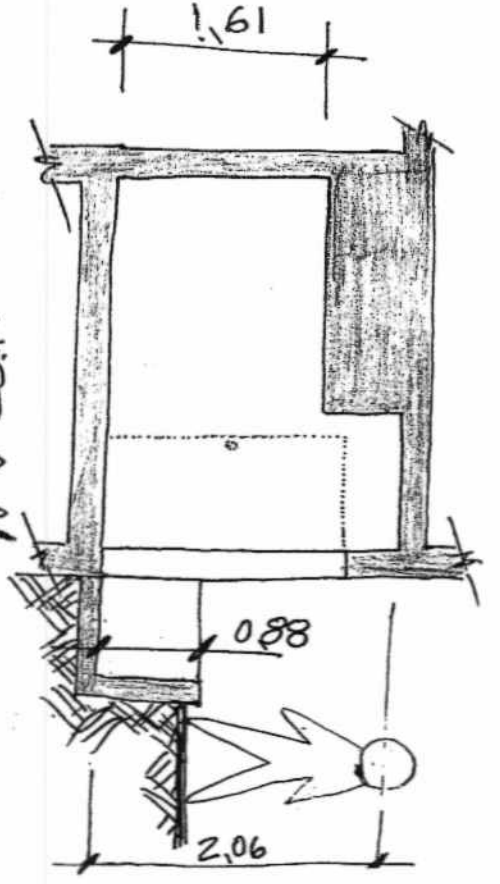




ACCÉS PRINCIPAL CHE  
 CAM BRIANIS 2



VISTA B-B''



VISTA A-A''

Juane Gustems

