



Sr. Jaume Gustems
CATME
Cristòfol de Moura, 105-111, 2n 4a
08019 Barcelona

Generalitat de Catalunya
Direcció General de Policia

Número: 02618/10114/2012
Data: 02/05/2012 09:03:51

Resposta de sortida

Senyor,

En resposta al vostre escrit de data 11 de juny dirigit al Subdirector general d'Administració i Serveis (RE 3931, 12-06-2012), relatiu a la Comissaria d'Esplugues de Llobregat us informo el següent:

Pel que fa a la vostra proposta d'aplicar mesures d'estalvi econòmic, "... hi ha dependències on el **consum d'electricitat es permanent i sense possibilitat de gestionar-ho per no disposar, per exemple, d'interruptors amb temporitzador**" us comunico que amb l'objectiu de millorar l'eficiència energètica dels edificis i incrementar l'estalvi econòmic associat, des de la DGP s'estan portant a terme diferents actuacions:

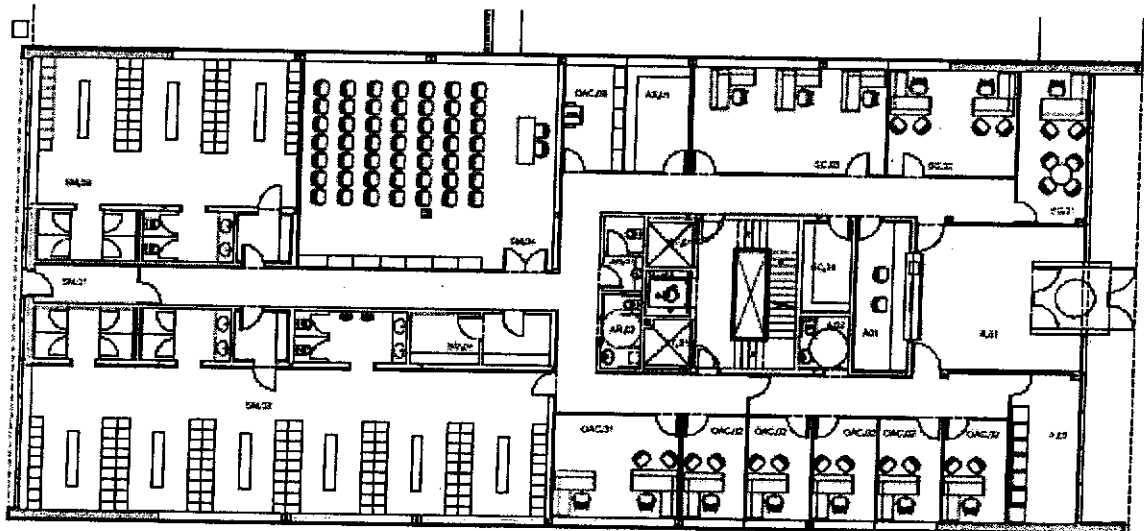
- o Detecció de situacions com la que es planteja a l'escrit
- o Formació i mentalització dels gestors energètics dels edificis per tal que s'assoleixi un millor ús i gestió diària de les instal·lacions,

Respecte l'existència o no d'interruptors temporitzats cal dir que aquests elements no necessàriament solucionarien aquesta situació, ja que en funció de l'ús que es requereixi de les instal·lacions aquestes poden necessitar una maniobra més o menys flexible. En tots els quadres elèctrics existeixen elements seccionadors (diferencials i magnetotèrmics) que, tot i no estar dissenyats per a realitzar aquesta funció, poden realitzar-la. Per tant, s'està treballant en la línia d'optimitzar la utilització de la instal·lació amb els mecanismes existents i es considerarà, en funció de la disponibilitat pressupostària, la opció d'instal·lar elements de tall de les línies adequats per a la seva maniobra.

Respecte a la vostra afirmació "... encara perduren les **males olors** provinents de canonades i desguassos", us vull aclarir que l'origen de les males olors ha estat i encara esta sent objecte d'investigació per part dels tècnics de la superфициària de l'edifici i del propi Departament. Fins el moment no s'ha pogut localitzar el seu origen, ja que es produeixen de manera discontinua i sense un clara relació causa-efecte. Actualment s'està investigant l'existència de possibles mancances a la xarxa pública de clavegueram que poguessin explicar aquesta situació. Quan es determini quin és l'origen del problema es podrà plantejar la millor actuació a realitzar.


Finalment i pel que respecte a que "... el vestidor masculí hi ha goteres que apareixen quan plou i del **poc espai disponible** per als mossos coincidents per torn", us faig avinent que el vestidor masculí es troba situat a la planta baixa de l'edifici i sobre seu té una altra planta de despatxos. No tenim coneixement de l'existència de filtracions d'aigua de la coberta a l'edifici i, en cas que existissin afectarien a la planta superior i no a la planta baixa on es troba el vestidor. Per tant és molt difícil que el vestidor masculí tingui filtracions d'aigua quan plou. Sí es possible, en canvi, que puntualment puguin haver-se produït pèrdues d'aigua provinents d'aparells d'aire o conductes d'aigua que afectessin a aquest espai. Aquestes incidències es resolen per part de l'empresa mantenidora com incidències del manteniment. Actualment no tenim constància de cap incidència en aquest sentit.

Els espais destinats a vestidors estan situats a les cantonades de la part posterior de l'edifici. Estan delimitats per les façanes laterals i posterior i una franja d'instal·lacions sanitàries (inodors i dutxes) que impedeixen qualsevol creixement físic per aquestes bandes. Únicament podrien créixer disminuint la sala d'instruccions (vestidors de dones) i eliminant o redistribuint la OAC (amb pèrdua de locutoris).



En tot cas es pot revisar la distribució de les guixetes a l'interior dels vestidors, però el marge de maniobra per ampliar significativament el seu nombre es reduït.

Cordialment,



Josep Maria Sans Rodríguez
Subdirector general de Recursos Humans

Barcelona, 27 de juliol de 2012
ARL/mcs/RI 128/12

CAT

1992-2012
20 anys d'acció sindical

Col·lectiu Autònom de Treballadors-Mossos d'Esquadra

Sr. Frederic Ferrer i Bargalló
Subdirector general d'Administració i Serveis
Direcció General de la Policia
Departament d'Interior

Generalitat de Catalunya
Direcció General de Policia

ASSUMPTE: **Comissaria Esplugues de Llobregat**

Número: 0261E/3931/2012
Data: 12/06/2012 12:03:21

Benvolgut Sr. Ferrer,

Resistre d'entrada

Vull informar-li de la necessitat de dotar d'una **nova cadira ergonòmica** en el servei de control d'alarmes i de càmeres que es realitza en la comissaria d'Esplugues de Llobregat.

La cadira s'utilitza les 24 hores del dia, els 365 dies l'any. Actualment està trencada i necessita d'una reposició urgent.

També li proposo la possibilitat d'aplicar mesures **d'estalvi econòmic en la pròpia ABP d'Esplugues** ja que he pogut constatar com hi ha dependències on el **consum d'electricitat es permanent** i sense possibilitat de gestionar-ho per no disposar, per exemple, d'interruptors amb temporitzador.

Tanmateix, li demano es faci una nova revisió de les instal·lacions i zones humides de la comissaria tot i que, en gran part dels efectes van ser pal·liats en actuacions anteriors, encara perduren **les males olors** provinents de canonades i desguassos.

Afegir que el vestidor masculí hi ha **goteres** que apareixen quan plou i del **poc espai disponible** per als mossos coincidents per torn.

Hem recollit aquestes necessitats com a delegat de prevenció i informat de la meva actuació al Cap policial de l'ABP pel seu coneixement.

Prego pugui atendre dites demandes.

Atentament,

Jaume Gustems
Grau en Prevenció i Seguretat
TSPRL i delegat de prevenció

CATalunya, 11 de juny de 2012



CAT-ME, Col·lectiu Autònom de Treballadors-Mossos d'Esquadra

Cristóbal de Moura, 105-111, 2, 4 | 08019 Barcelona | Tel. 934 850 350 | cat@elsindi.cat