



## **COL·LECTIU AUTÒNOM DE TREBALLADORS** **MOSSOS D'ESQUADRA**

C/ TÀNGER Nº 48, BAIXOS 1ª. 08018 BARCELONA  
T. 93 485 03 50 - Fax 93 309 44 80  
E-MAIL : cat-bcn@ya.com Internet: www.catme.es.vg

**A/ Sr. Ferran DAROCA i ESQUIROL, Subdirector General de Recursos Humans**

**Assumpte: Deficiències a diverses Comissaries de les Terres de l'Ebre i Camp de Tarragona.**

Sr., en el desenvolupament de la meva tasca com a Delegat de Prevenció de Salut i Riscos Laborals i realitzant les pertinents visites a les Comissaries detallades, he detectat les greus deficiències que a continuació li exposo:

### **COMISSARÍA D'AMPOSTA**

- La ubicació i els accesos de la Comissaría no són els més adequats, es comparteixen dues escales d'accés directe a vivendes particulars.
- No es disposa de màquina de begudes.
- La nevera i el micrones estan situats en un quartet al parking, el qual està brut i hi ha la maquinària de l'aire condicionat i calefacció.
- La maquinària de l'aire condicionat i calefacció està a l'interior del parking de la Comissaría, sense cap tipus de ventilació amb l'exterior.
- No es disposa de menjador.
- Al passadís, a l'oficina i a garjoles hi ha tapes de clavegueram, les quals produeixen fortes i molestes olors per a la gent.
- Cap dependència de Comissaría disposa de respiració exterior ni de llum natural.
- Els vestuaris d'homes no disposen de cap tipus de respiració ni de llum natural.
- Al lavabo del vestuari d'homes han caigut les rajoles de la paret i el fals sostre.
- Les taquilles haurien de ser de mida més gran, ja que no hi cap tot el que hauria de cabre.
- Els vestuaris es queden petits, fent-se malabarismes per fer cabre tota la gent.
- La part posterior de la Comissaría està desprotegida, sense cap senyalització de zona restringida i la ubicació de la càmera de vigilància no és la més adequada.
- La porta del parking posterior és manual.
- S'hauria d'habilitar una zona dels vestuaris per poder estendre roba mullada.
- Manca de bancs al vestuari de dones.
- La Comissaría no compleix amb la normativa en quan a l'accés a les dependències a persones amb alguna disminució física.

**Foto 1**



Accessos no adequats

**Foto2**



Dependències sense ventilació i amb barreres arquitectòniques

Foto 3



Situació inadequada del microones i la nevera

**Foto 4**



Porta sense cap seguretat tenint en compte que es comparteix amb vivendes particulars

**Foto 5**



Incompliment de normativa pel que fa a la situació de la maquinaria d'aire condicionat i calefacció, no disposa de sortida de ventilació exterior.

**Foto 6**



Tapes de clavegueram que no compleixen la normativa sanitària

**Foto 7**



Accessos a la comissaria no adequats i manca de seguretat

Foto 8



Dependència compartida amb vivenda particular



**Foto 9**



Vestuari d'homes petit i sense ventilació

**Foto 10**



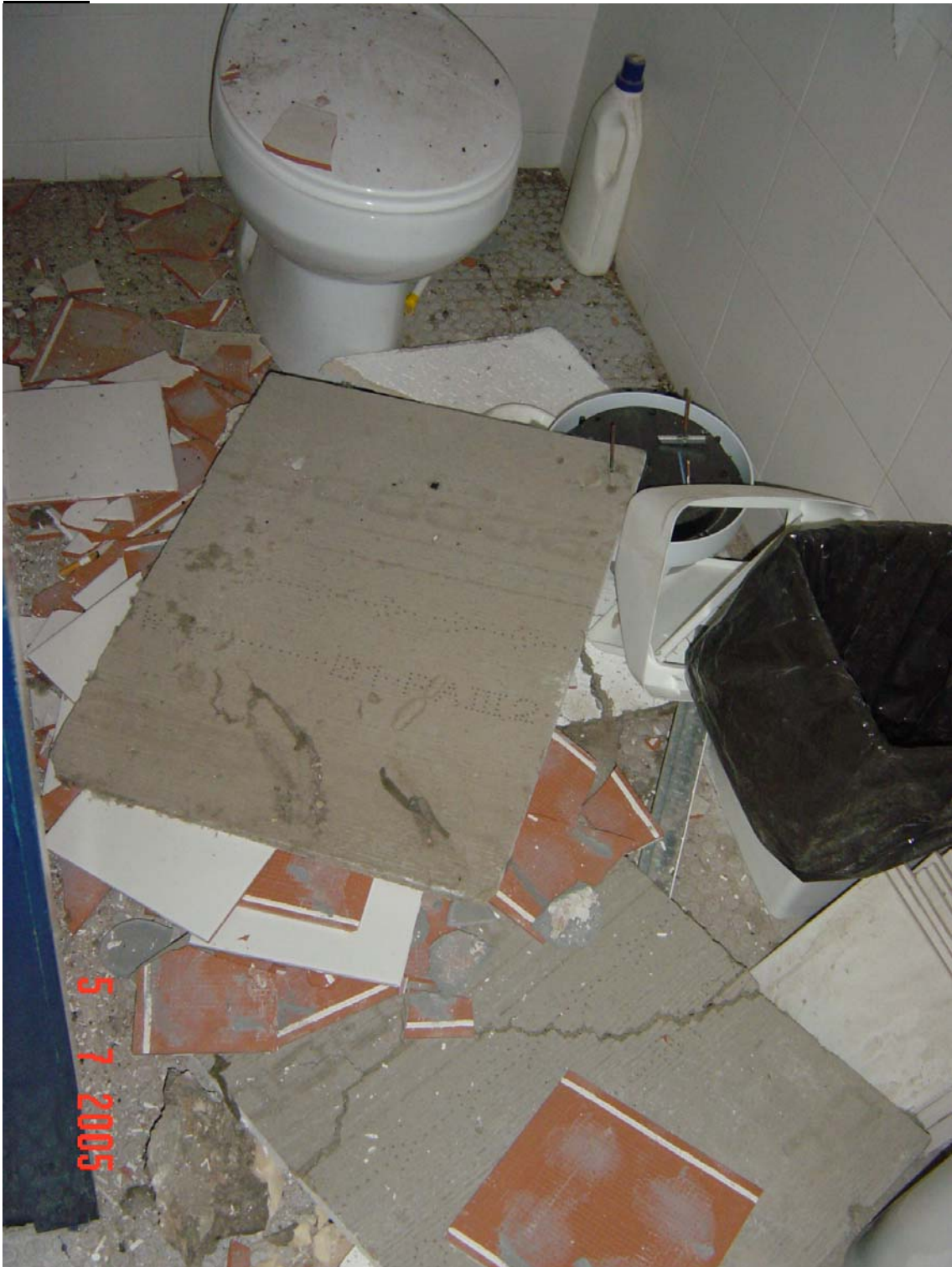
Deficiències greus en el sostre del lavabo dels vestidors d'homes

**Foto 11**



Estat de la paret del mateix lavabo

**Foto 12**



Estat del lavabo després de la caiguda del sostre i les rajoles de la paret

Foto 13



Vestuari de dones sense ventilació

## COMISARÍA D'EL VENDRELL

- El menjador és petit i no disposa de cap tipus de ventilació.
- Els lavabos i les dutxes no disposen de cap tipus de ventilació.
- Les taquilles haurien de ser de mida més gran, ja que no hi cap tot el que hauria de cabre.
- Els vestuaris es queden petits, fent-se malabarismes per fer cabre tota la gent.
- S'hauria d'habilitar una zona dels vestuaris per poder estendre roba mullada.
- Els desaigües i clavegueram de la Comissaria produeixen fortes i molestes olors per a la gent.
- El parallamps possiblement no està connectat a la toma de terra, amb el risc que això comporta per a la gent.

**Foto 14**



Lavabos i dutxes sense ventilació

**Foto 15**



Menjador petit i sense cap tipus de ventilació a l'exterior

### **COMISARÍA DE MONTBLANC**

- Falta la valla de seguretat en bona part del perímetre de la Comisaría.
- Els lavabos i les dutxes del vestuari d'homes no tenen cap tipus de ventilació i no tenen cap tipus de separació amb la zona de vestidor.
- El vestuari de dones no té cap tipus de ventilació i no disposa de calefacció.
- El menjador és petit i no disposa de cap tipus de ventilació.

- Els desaigües i clavegueram de la Comissaria produeixen fortes i molestes olors per a la gent.
- Els aparells d'aire condicionat/calefacció incideixen directament en els agents, amb el risc de malaltia que això comporta, s'hauria de canviar la ubicació dels aparells.
- Les taquilles haurien de ser de mida més gran, ja que no hi cap tot el que hauria de cabre.
- Els vestuaris es queden petits, fent-se malabarismes per fer cabre tota la gent.
- S'hauria d'habilitar una zona dels vestidors per poder estendre roba mullada.

**Foto 16**



Manca de xarxa perimetral, per tant, cap tipus de seguretat.



**Foto17**



Manca de xarxa perimetral

**Foto 18**



Mala ubicació de les dutxes

**Foto 19**



Ubicació inadequada dels lavabos

Foto 20



Menjador molt petit i sense cap tipus de ventilació

**Foto21**



La ubicació de l'aire condicionat és perjudicial per als agents

## COMISSARÍA DE MÓRA D'EBRE

- Porteta vermella oberta, suposadament de la tuberia de l'aigua, a la façana de la Comissaria.
- Cap dependència de la Comissaria disposa de ventilació exterior, tota és interior.
- No es disposa de llum natural, tota és artificial.
- La Comissaria no compleix amb la normativa en quan a l'accés a les dependències a persones amb alguna disminució física.
- Els vestuaris, lavabos i dutxes no disposen de cap tipus de ventilació, ni exterior ni interior.
- La porta del parking és manual, sent aquesta de grans dimensions i pes.
- Les taquilles haurien de ser de mida més gran, ja que no hi cap tot el que hauria de cabre.
- Els vestuaris es queden petits, fent-se malabarismes per fer cabre tota la gent.
- S'hauria d'habilitar una zona dels vestidors per poder estendre roba mullada.
- Fa poc temps es van fer obres per fer el vestuari de dones més gran, ara es fan obres per tornar a reduir el vestuari de dones a com era al principi per al seu lloc posar la "peixera".
- No hi ha cap zona d'espera per a la gent que ve a Comissaria a fer alguna gestió.
- Hi ha dependències de la Comissaria on no arriba l'aire condicionat/calefacció, agreujant-se aquest fet al no haver-hi cap tipus de ventilació.

**Foto 22**



Entrada principal de comissaria inadequada

**Foto 23**



Dependències sense llum natural ni ventilació a l'exterior

**Foto 24**



Dependències sense llum natural ni ventilació a l'exterior

**Foto 25**



Dependències sense llum natural ni ventilació a l'exterior i amb barreres arquitectòniques

**Foto 26**



Vestidors petits i sense ventilació

Foto 27



Dependències amb barreres arquitectòniques, sense ventilació exterior ni llum natural

### **COMISSARIA DE TARRAGONA**

- Els lavabos i dutxes no disposen de cap tipus de ventilació.
- Les taquilles haurien de ser de mida més gran, ja que no hi cap tot el que hauria de cabre.
- Els vestuaris es queden petits, fent-se malabarismes per fer cabre tota la gent.
- S'hauria d'habilitar una zona dels vestidors per poder estendre roba mullada.
- L'ampliació de vestuaris s'ha fet amb mòduls pre-fabricats, així com la zona de menjador, a l'exterior de la Comissaria.

### **COMISSARÍA DE TORTOSA**

- Els lavabos i dutxes no disposen de cap tipus de ventilació.
- Les taquilles haurien de ser de mida més gran, ja que no hi cap tot el que hauria de cabre.
- Els vestuaris es queden petits, fent-se malabarismes per fer cabre tota la gent.
- S'hauria d'habilitar una zona dels vestidors per poder estendre roba mullada.
- El parking és exterior, únicament és interior el de les motocicletes. Es demana que s'instal·li una marquesina per a protegir els vehicles del sol i les inclemències climatològiques.



**Foto 28**



Menjador petit

**Foto 29**



Lavabos sense ventilació

**Foto 30**



Dutxes sense ventilació

**Foto 31**



Lavabo de dones sense ventilació

Li demano que prengui les mesures adients per tal que aquestes greus deficiències siguin subsanades de manera immediata pel benestar dels agents i, en general, del propi col·lectiu.

Atentament,

Albert FIGUERAS TORNÉ  
Delegat de Prevenció de Salut i Riscos Laborals del CAT-ME

Lleida, a 12 de Juliol del 2005