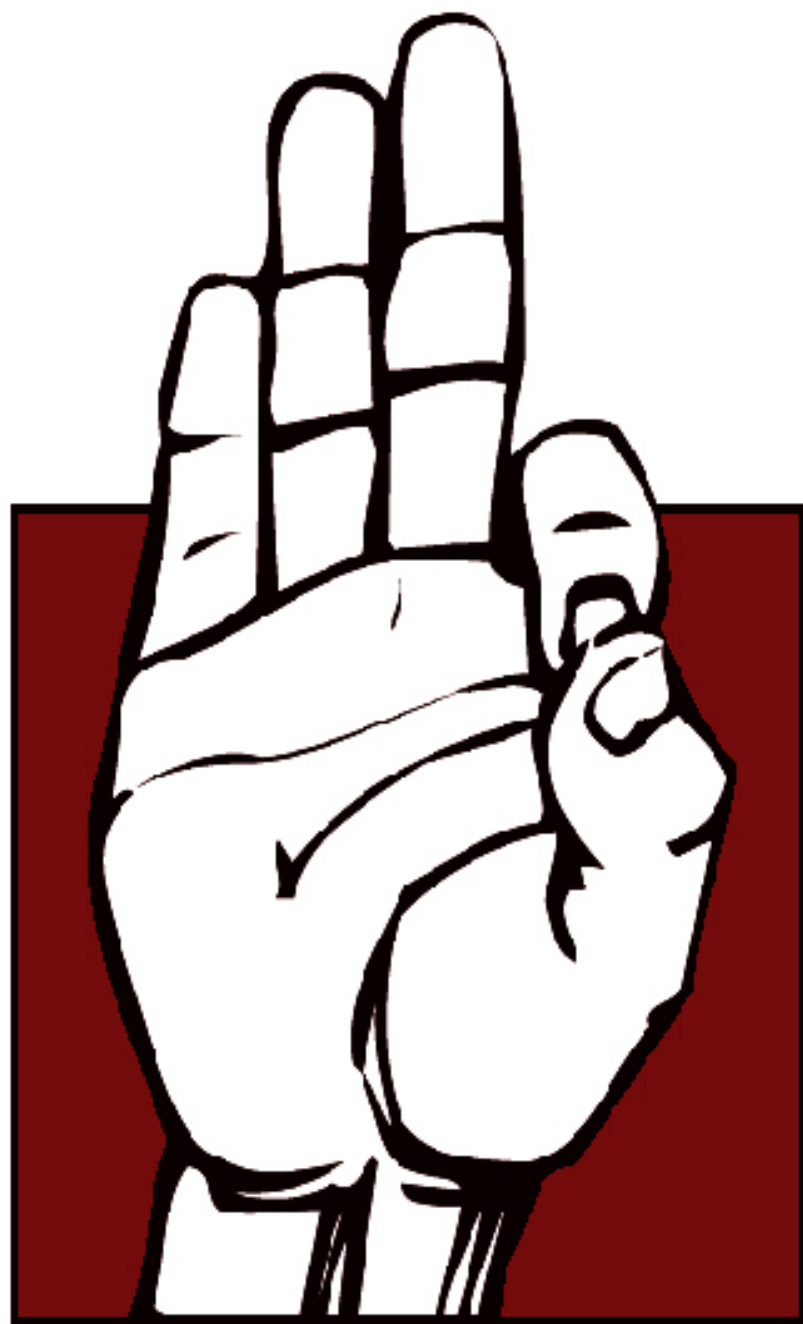


# l'evolució

n ú m . 1 1 0 - a b r i l 2 0 0 8



# Fundacat

COL·LECTIU AUTÒNOM DE TREBALLADORS  
MOSSOS D'ESQUADRA

**CAT**





Actualment duem a terme una difusió molt àmplia de la nostra revista EVOLUCIÓ, la repartim a totes les destinacions policials, es pot llegir a través de la nostra pàgina web i, a més a més, l'enviem per correu ordinari a tots els afiliats.

Com a mesura d'estalvi i preservació del medi ambient, a partir del proper número, la tramesa per correu ordinari la deixarem de fer. Per tant, aquells afiliats que us interessen continuar rebent-la al vostre domicili, ens ho feu saber mitjançant correu electrònic

[cat@elsindi.cat](mailto:cat@elsindi.cat)  
o telefònicament al  
934 850 350



edita *cat*  
Col·lectiu Autònom de  
Treballadors-Mossos  
d'Esquadra  
Dep. Legal B-13161/99

## sumari

1. Editorial	3
2. Actualitat sindical	
Fundacat	5
Pels qui voleu fets i no paraules	7
3. Àrea de jurídiques	9
4. Àrea de Seguretat i Salut laboral del CAT	11
5. Seccions sindicals	
Secció sindical Camp de Tarragona i Terres de l'Ebre	14
Secció sindical R. P. Girona	15
Secció sindical R. P. Central	16
Secció sindical R. P. M. Barcelona	17
Secció sindical R. P. Pirineu Occidental	18
Secció sindical R. P. Metropolitana Nord	20
6. Opinió	
Hores extres	21
Hipotecats pels cursos	23
7. Catalunya Mosso Emprenyat	23
8. Solidaricat	25

Aquesta publicació conté informació  
anàlisi sindical i professional.  
El Col·lectiu Autònom de Treballadors-Mossos  
d'Esquadra no comparteix, necessàriament,  
les opinions expressades en aquestes planes  
pels seus col·laboradors

CAT-ME

TELÈFON: 93-485-03-50

FAX: 93-309-44-80

URGÈNCIES: 629-73-91-92

WEB: [www.elsindi.cat](http://www.elsindi.cat)

EMAIL & SKIPE: [cat@elsindi.cat](mailto:cat@elsindi.cat)

MSN: [sindicat\\_autonom@hotmail.com](mailto:sindicat_autonom@hotmail.com)

LISTA CORREU:

[www.elistas.net/lista/mossosdesquadra](http://www.elistas.net/lista/mossosdesquadra)



Després d'un llarg pelegrinatge ple d'obstacles i entrebancs us podem donar, a tots els afiliats, la bona notícia de que hem endegat el **FUNDACAT**. Ha estat complicat però ho hem aconseguit.

Us farem un breu resum de l'embrionament i la gestació del que pretenem amb aquest programa. L'any passat, i tot just després de les eleccions, vàrem presentar al Departament de Justícia tota la documentació que crèiem necessària per crear una fundació que oferís cobertura econòmica en casos de necessitat sobrevinguda als nostres afiliats. Ens vàren posar un munt de problemes que els hem anat resolent però, a hores d'ara, encara no ens han donat el vist i plau. Amb la voluntat d'oferir quan abans millor el servei que es volia donar a través de la Fundació, el sindicat va decidir donar-li vida mitjançant el projecte **FUNDACAT**.

Sense cap tipus de pretensió que la de donar un suport més ampli a la nostra afiliació, el **FUNDACAT** neix com un fons econòmic en el qual es dipositarà el **25%** del total d'ingressos bruts anuals de l'organització. Aquest fons repercutirà directament als afiliats que es puguin acollir a les prestacions recollides a la normativa del projecte.

“ Sense cap tipus de pretensió que la de donar un suport més ampli a la nostra afiliació, el **FUNDACAT** neix com un fons econòmic en el qual es dipositarà el **25%** del total d'ingressos bruts anuals de l'organització ”

Com ja hem esmentat, es tracta d'ajudar econòmicament als companys afiliats que se'ls presenti qualsevol necessitat econòmica produïda per algun fet sobrevingut. Ara com ara, en la seva fase de neonat, el projecte recull quatre supòsits concrets i, en cadascun d'ells, s'ha estipulat una quantitat econòmica.

Us hem de manifestar que estem molt orgullosos de poder engegar aquest projecte ja que suposa una despesa important per l'organització, el **25%** de tots els ingressos bruts anuals, però creiem que és de justícia que aquests diners puguin servir per ajudar a pal·liar situacions als companys afiliats que ho necessitin.

D'aquesta manera creiem que el **CAT** torna a ésser pioner en reconèixer la seva afiliació com es mereix i, alhora, demostra de quina manera els sindicats no han de tenir ànim de lucre. Altres organitzacions enfoquen moltes de les seves principals activitats en l'àmbit recaptatori, nosaltres creiem que els ingressos s'haurien de convertir en prestacions per als seus afiliats. Això sembla ser que no és de pràctica habitual, ans el contrari, els beneficis se'ls reparteixen entre ells mateixos o es deriven per engreixar les arques dels sindicats de classe i així rendir tribut. **¡¡ MOLT BONIC !!**

MOLTA SALUT AL FUNDACAT I A VOSALTRES!!!





# Fundacat

# sindical

## presentació als afiliats del programa fundacat

# estímul

Al mes de maig del 2007, el Secretariat Nacional del CAT va iniciar els tràmits per legalitzar una fundació que tingués com a fi la prestació de noves assistències de caire social pels afiliats/des al CAT.

Tanmateix, vam topar amb un impediment legal com és la impossibilitat d'acotar els beneficiaris d'una fundació a un col·lectiu determinat, és a dir, no ens van permetre que els afiliats fóssiu els únics que poguéssiu gaudir de les noves assistències plantejades. Davant d'aquest fet, el Secretariat Nacional del sindicat, amb la voluntat de mantenir l'esperit i finalitat de la idea inicial, va aprovar el projecte **FUNDACAT**.

**FUNDACAT** és un fons econòmic, que donarà cobertura econòmica extraordinària als supòsits/propostes aportats pels afiliats/des al CAT prèvia aprovació del seu Secretariat Permanent. L'objectiu inicial del projecte és donar cobertura a situacions en que l'afiliat deixa de percebre les seves retribucions mensuals. Amb aquest nou servei pretenem ajudar als/les nostres afiliats/des i a les seves famílies davant aquestes o d'altres situacions sobrevingudes.

En aquest primer exercici, **FUNDACAT** estarà dotat amb el vint-i-cinc per cent dels ingressos del sindicat. Aquest percentatge podrà revisar-se

anualment, atenent a les incidències que s'hagin produït l'any anterior, els nous programes i especialment a l'estat financer del sindicat. Els/les afiliats/des podran presentar en qualsevol moment davant el Secretariat Permanent les propostes que creguin adients per tal de que aquest òrgan decideixi sobre la seva viabilitat.

Per començar, s'han aprovat els següents **PROGRAMES** :

### 1- AJUDA PER DEFUNCIÓ DE L'AFILIAT.

- A banda de les assegurances privades que cadascú pugui tenir, el Departament d'Interior té contractada una pòlissa que cobreix la mort d'un mosso d'esquadra. Tanmateix, els tràmits amb les asseguradores poden trigar dies i fins i tot mesos. Aquest fet pot generar una situació de necessitat econòmica entre els familiars que depenien del company/a. Per aquest motiu i amb aquesta finalitat, per cobrir de forma immediata les necessitats més urgents, el CAT lliurarà a la persona que prèviament hagi designat l'afiliat/da la quantitat de **3.000 euros**. En el supòsit que no es realitzi de forma expressa la designa, se seguirà la línia successòria establerta en el Codi de Successions de Catalunya.

### 2- BESTRETA EN ELS CASOS DE SANCIIONS I

### SUSPENSÍO DE FEINA I SOU COBERTES PER L'ASSEGURANÇA.

- Quan un/a afiliat/da rep una sanció o mesura cautelar de suspensió de feina i sou, el sindicat tramita l'expedient a l'asseguradora, la qual després de diversos tràmits, paga la retribució deixada de percebre. Per tal que l'afiliat/da no passi cap mes sense cobrar o cobrar menys, s'ha aprovat que, un cop comunicat el fet a la companyia asseguradora i que aquesta hagi assumit el pagament, el **CAT avançarà** a l'afiliat/da el cobrament de les quantitats deixades de percebre mes a mes .

Per gaudir d'aquesta bestreta serà necessari signar prèviament un document de reconeixement de deute a favor del sindicat per la quantia avançada.

### 3- COBERTURA DE PÈRDUES DE RETRIBUCIONS PER RESOLUCIONS SANCIONADORES O CAUTELARS ADMINISTRATIVES O PENALS NO COBERTES PER L'ASSEGURANÇA.

- Les característiques de la nostra feina fan que en moltes ocasions ens haguem de menjar marrons, com es diu en llenguatge col·loquial. L'assegurança determina un seguit d'exclusions de la cobertura que ens deixen al

descobert en alguns casos. No és la intenció del sindicat cobrir a companys que han tingut conductes reprovables des de tots els punts de vista, però sí determinar aquelles que, tot i haver estat condemnades penal o administrativament, considerem que són conseqüència de l'exercici de les nostres obligacions.

En qualsevol cas, han de ser sancions o penes imposades **per fets relacionats amb l'exercici de les nostres funcions o drets laborals.**

Els supòsits exclosos per l'assegurança i dels quals podrà fer-se càrrec el CAT són els següents:

- Les suspensions provisionals per fets sobre els que s'instrueixin diligències judicials per haver indicis racionals de delictes. En aquests casos, si l'afiliat/da resulta innocent i el Departament li retorna les retribucions deixades de percebre, aquest haurà de retornar al sindicat les quantitats percebudes.
- Totes aquelles sancions per fets que, a criteri del Secretariat Permanent, el dol no sigui intencional o directe.
- Casos en que les sancions, tot i no derivar directament de l'exercici de les nostres funcions hi tinguin un relació indirecta.

En tots els casos, l'afiliat/da que ha rebut l'ajuda es veurà obligada, a que la defensa penal i/o administrativa sigui supervisada o portada a terme pels serveis jurídics del CAT, i a esgotar la via contenciosa administrativa quan així li sigui indicat pels serveis jurídics del

CAT. A més, en cas de guanyar-se els corresponents processos judicials, i que el Departament li retribueixi els diners deixats de percebre, haurà de retornar a l'organització les ajudes rebudes.

Aquestes cobertures tindran un límit temporal màxim de 3 mesos per les sancions fermes, temps suficient per a que l'afectat aclareixi el seu futur professional laboral, i de 6 mesos en els casos en què es produeixi una suspensió provisional.

En aquells casos en què es combinin els supòsits de suspensió provisional a més de la sanció ferma a posteriori, la quantitat màxima possible a percebre serà la que vindria determinada per una suspensió provisional d'un total de 6 mesos.

**4- AJUDES PER SANCIONS AMB CANVI DE LOCALITAT DE DESTINACIÓ.-** Les sancions que comporten un canvi de destinació poden generar una necessitat afegida a l'afiliat, bé sigui per les despeses de desplaçament o de lloguer d'habitatge addicional i aquestes despeses no venen cobertes per l'assegurança. Per aquest motiu, s'ha aprovat donar una ajuda consistent en **300 euros mensuals**, fins a un màxim de 6 mesos, pels afiliats que rebin sancions que els comportin canvi de localitat de destinació, sempre que aquest canvi de localitat de destinació comporti una distància addicional vers la situació anterior de més de 50 quilòmetres de la seva localitat de residència habitual i que el supòsit sigui un dels

que queda cobert en els programes anteriors.

## CONDICIONS GENERALS

### Beneficiaris

Afiliats/afiliades al CAT que estiguin al corrent de pagament de les quotes sindicals i no hagin estat suspesos dels drets d'afiliació com a conseqüència d'un expedient intern sancionador.

### Extensió del servei

La primera quinzena del mes de gener, el Secretariat Permanent aprovarà i farà públic els programes i la dotació econòmica per aquell exercici, essent coberts tots aquells fets que estiguin subsumits en un dels programes.

### Exclusions

Aquells fets que tot i estar coberts pel Fundacat s'hagin produït amb anterioritat a la data d'afiliació del beneficiari.

### Durada del servei

El Fundacat tindrà una durada indefinida i entra en vigor l'1 de gener de 2008. El servei es podrà dissoldre en qualsevol moment per acord del Secretariat Permanent del sindicat.

### Límit de les ajudes

En el supòsit que esdevinguin fets recollits en el Fundacat en el probable cas d'exhaurir-se el pressupost anual, el CAT garanteix el seu pagament amb càrrec a la dotació pressupostària del posterior exercici i/o següents. En els

casos d'excedents, aquests s'afegiran a la nova quantitat anual pressupostada.

Els programes amb els seus imports seran els que s'estableixin cada any en el moment de la seva nova aprovació.

### Pagament de les ajudes

Les ajudes a lliurar es resoldran per rigorós ordre de comunicació al sindicat. Per aquest motiu tan sols seran vàlids, a efectes de comunicació, aquells mitjans

susceptibles de ser arxivats sigui quin sigui el seu suport.

### Requisits per al pagament de les ajudes

Els/les afiliats/des hauran d'atendre tots els requeriments del sindicat que serveixin per aclarir els fets que donen dret a rebre les ajudes. Així mateix, els afiliats hauran de lliurar tota aquella documentació que els sigui requerida i permetre, en aquells casos que es consideri necessari, la supervisió del procediment judicial corresponent.

### Prescripció

Les ajudes prescriuran a l'any a contar des de la data del fet causant.

### Solució de conflictes

La interpretació del contingut dels programes que integren aquest servei així com qualsevol altre extrem del mateix correspon al Secretariat Permanent. Qualsevol afiliat/da que cregui que han estat vulnerats els seus drets podrà recórrer la resolució del Secretariat Permanent davant la propera assemblea ordinària del sindicat.

**Aprofitem aquesta presentació per informar-vos que el FUNDACAT ja ha donat la seva primera ajuda. Ha estat una bestreta per sanció i suspensió de feina i sou.**

## pels qui voleu fets i no paraules

**JOSEP RAMON SANAHUJA, DELEGAT DEL CAT-ME**

Sovint hem vist sindicats que prometen i prometen però a l'hora de la veritat no fan les demandes que ens calen al cos de mossos d'esquadra. Sovint hem vist sindicats que s'atribueixen els èxits d'altres i «**venen**» que han aconseguit quelcom important pel col·lectiu.

El passat més de desembre, en una reunió sobre la 2<sup>a</sup> activitat, l'anterior subdirector general, ens va manifestar que degut a un escrit presentat pel CAT-ME en el qual ens queixàvem de

les comissions de serveis i adscripcions provisionals a l'ARRO de Lleida, sortiria en breu un concurs amb 8 places per Lleida.

Hi va haver algun sindicat majoritari que no va saber on amagar-se quan va sentir aquelles paraules, potser era perquè ells no van denunciar en cap moment aquest greuge monumental.

Sens dubte, nosaltres NO hem aconseguit res, aquí només hi ha un èxit i és el dels companys que estaven en places d'ARRO fora de Lleida i que

ens denunciaven constantment que no sortien mai places. La nostra feina va ser només canalitzar aquest greuge mitjançant un escrit al director general de la policia demanant que donés solució al problema.

Vet aquí els fets i no les paraules

FELICITATS ALS QUI AMB AQUEST CONCURS US APROPAREU A TREBALLAR A PROP DEL VOSTRE DOMILLI

Molta salut a tothom!!!

CAT

COL·LECTIU AUTÒNOM DE TREBALLADORS  
MOSSOS D'ESQUADRA

Via Laietana n° 44, Pr. B. 08003 Barcelona. Tel. 93 485 0350 Fax 93 309 44 80

e-mail: cat@elsindicat

msn: sindicat\_autonom@hotmail.com web: www.elsindicat

llista de correu: www.elistas.net/lista/mossosdesquadra

Benelitat de Catalunya

Departament d'Interior, Relacions

Comissions de Servei (CS)

**ASSUMPTE: Nova ampliació de l'ARRO Ponent mitjançant Comissions de Servei (CS) i Assignacions provisionals (AP).**

Senyor,

El sindicat CAT-ME, ha tingut coneixement d'una nova ampliació, a places de l'ARRO de Ponent mitjançant CS i AP, cal recordar que al maig-juny del present any aquesta Àrea es va veure amplada en 5 efectius utilitzant el mateix sistema, sense cap oferiment públic als membres del CME.

Tenint en compte que a començaments d'any es va fer públic un concurs-oposició publicat al DOGC 4833 de 2-03-2007 i que paral·lelament es va fer un oferiment públic d'assignació provisional per totes les ARRO's del territori, on s'especificava una sèrie de proves selectives i mèrits, i **NO es va oferir cap plaça**, entenem que no hi havia cap manca d'efectius en aquesta àrea, i **ens sobta i trobem contradictori que des d'aquesta publicació s'hagin tramitat fins a 9 CS i AP**

També trobem contradictori que no existeixi aquesta manca d'efectius quan tenim coneixement que **hi prop un 40% dels efectius destinats en aquesta Àrea que es troben en CS o AP**

Pel que fa a la primera ampliació li vam transmetre un escrit al respecte, amb registre RE 13.880 i del qual vam rebre resposta per part del Sr. Daroca amb núm. de Reg. 0261S/7612/2007

Aquestes noves places seran ocupades per efectius que, d'entrada, no tenen la formació necessària i requerida per desenvolupar les tasques assignades a la especialitat.

Tot aquest procés, a part d'evidenciar la manca d'efectius que veniem denunciant, provoca malestar entre els diferents agents del cos, que tenen residència a les comarques de Ponent i que desenvolupen tasques en diferents ARRO's del territori amb plaça o sense. No troben coherent els oferiments aquests per manca de publicitat i transparència, en no ser ofertes les places en els concursos públics. Aquests agents i nosaltres també, seguint el que marca l'actual Pla de Carrera Professional, entenem que per tal d'accedir a qualsevol de les especialitats del cos s'han de seguir una sèrie de processos que han de ser públics i **sota els principis d'igualtat, mèrit i capacitat**, i pel que fa al cas que ens ocupa considerem que aquests han estat vulnerats.

Igualment des del CAT-ME, considerem que **es vulneren els principis bàsics d'igualtat, mèrit i capacitat** ja que a un nombre d'agents del cos se'ls impedeixi ocupar aquestes places, afectant així a la seva carrera professional i al propi Pla de Carrera Professional del CME.

Considerem aquesta discrecionalitat en l'adjudicació de les places no fa més que conduir a l'arbitrarietat més absoluta que el mateix departament utilitza com a mesura de pressió dels agents que les ocupen

Creiem que per cobrir aquesta manca d'efectius i basant-se en un **principi de publicitat** hauria estat necessari algun tipus de procediment similar al darrer oferiment públic de comissions de servei, si mes no, l'oferiment de les places provisionals als efectius que han participat en el concurs públic paral·lel al concurs oposició que es fa esment en el segon paràgraf.

Els consta, i així li vam transmetre, que no fa gaire es va fer un procés similar per la creació d'un grup semblant a l'**AT de Tarragona**, creant un malestar entre els diferents agents del CME d'aquesta especialitat amb residència a Tarragona.

No son justes aquestes maneres de proveir les places que s'estan utilitzant, perquè perjudiquen a efectius amb la especialitat i que han invertit temps i diners i ara se'ls priva d'acostar-se al seu domicili amb trampes per part de l'administració.

És per tot això que,

**SOLLICITEM**

1. Que se'ns informi del procés que s'ha dut fins al moment, i de qualsevol altre que es pugui produir, i també, que es tingui present aquesta situació anòma pel proper concurs-oposició de l'especialitat i que les places ofertes en aquest s'adeqüi a la necessitat real d'efectius que pateix aquesta i altres ARRO's. I es tinguin en compte les aportacions que les organitzacions sindicals puguin fer al respecte.
2. Quan facin falta agents en una especialitat, hauria d'haver un protocol de sol·licituds que contemplés els següents criteris:

- A. Demanar voluntaris des del lloc on hi ha la manca de personal a le saltres destinacions de la mateixa especialitat de la resta del territori
- B. Si surten voluntaris, haurien de ser meritats pel temps que porten a l'especialitat però primant els qui tinguin plaça definitiva

Resto a la seva disposició per a qualsevol dubte o aclariment

Atentament

Josep Ramon Sanahuja (delegat del CAT-ME)  
Catalunya, 30 d'octubre de 2007**RAFAEL OLMOS I SALAVER (DIRECTOR GRAL. DE POLICIA)**

# mites i llegendes sobre el grau personal consolidat

**TONI GARCIA**  
**ÀREA JURÍDICA CAT-ME**

Fa uns dies, des de l'Àrea Jurídica del CAT, vam fer un comunicat en relació a una sentència que vàrem rebre sobre el reconeixement del Grau Personal a membres procedents d'altres cossos policials.

Vull aprofitar aquestes línies per fer-vos una mica d'explicació sobre els continguts de la Sentència i per comparar-la amb altres Sentències que hem rebut, en que no es reconeix el Grau Personal.

El Grau Personal es consolida quan el personal adscrit a les Administracions Públiques ocupa un determinat lloc de treball per un període de temps que es determina en cada cos administratiu. En el cas de Mossos, el grau personal es consolida quan portes dos anys en una mateixa escala (nivell administratiu).

Al nostre Cos hi ha molts companys i companyes que provenen d'altres cossos Policials, Guàrdia Civil, C.N.P., Polícies Locals. Un dels problemes més comuns amb que es troben, és que de forma habitual, aquells qui tenien un Grau Personal Consolidat guanyat en altres cossos, no se'ls reconeix per part de l'Administració de la Generalitat.

Els arguments Jurídics de l'Administració es basen, principalment, en que quan una persona canvia d'Administració, comença una nova relació laboral de «zero», i per tant, no conserva el Grau Personal que tenia

anteriorment. I en segon lloc, l'Administració considera que el Grau Personal Consolidat a una altra Administració, només es pot fer valer en processos de Promoció Interna o d'Integració.

És per aquests motius que, quan algun company que prové d'altres cossos ha fet constar el Grau Personal Consolidat guanyat a un altre cos com a mèrit per al Concurs General, li ha estat denegat sistemàticament per l'Administració.

Espero que amb aquesta petita explicació us feu una idea de què significa el Grau Personal i en què es basa l'Administració per tal de no tenir-lo en compte com a mèrit.

Un cop aclarit el context del tema que ens ocupa, us passo a explicar el contingut i argumentacions Judicials que es reflecteixen en dues Sentències de dos companys les quals tracten dos temes idèntics però amb resultats contraris.

Em referiré als companys com en Joan i en Pere. Noms ficticis ja que el que importa aquí és explicar el contingut de les Sentències. Així mateix em referiré al Jutjat A i el Jutjat B, ambdós de la localitat de Barcelona. I finalment parlaré de la Casa, com a l'Administració de la Generalitat.

Comencem doncs la història:

En Joan i en Pere treballaven a Altres Cossos i Forces de Seguretat de l'Estat i estaven destinats a Catalunya. Un bon dia, en vistes del futur incert dels seus

cossos a territori Català, decideixen ingressar al Cos de Mossos d'Esquadra i els dos es presenten a una Convocatòria d'Ingrés Reservada per a membres de Cossos i Forces de Seguretat de l'Estat.

Els dos ingressen a Mossos i temps després participen en el mateix Concurs General per tal de guanyar una plaça definitiva. Com que els dos tenen el Grau Personal Consolidat als seus respectius Cossos, al·leguen com a mèrit aquest Grau en el Concurs.

La Casa, que pel que sembla, no li agrada que la gent tingui mèrits per poder treballar a on més li interessi, els hi denega als dos aquest Grau Personal Consolidat i els hi posa un zero «patatero» en aquest apartat.

En Joan i en Pere, contrariats, acudeixen al CAT i ambdós, assessorats per l'Àrea Jurídica del CAT, interposen un Contenciós per tal que se'ls reconegui aquest Grau Personal Consolidat i els hi computi com a mèrit.

El recurs d'en Joan, entra al Jutjat A i el d'en Pere al Jutjat B. Després de tots el tràmits oportuns i algun que altre any d'espera, finalment el Jutjat A i el B, emeten les seves Sentències.

En el cas d'en Joan, la Casa, argumenta que no se li pot concedir el Grau Personal Consolidat en una altra Administració, donat que no es tracta d'un Concurs de Promoció Interna i que ha començat una

nova relació laboral dins d'una altra Administració, i per tant, no conserva aquest Grau. Es basen en una Sentència del Jutjat F sobre un cas similar, en què no es concedeix el Grau Personal.

En el cas d'en Pere, la Casa, argumenta exactament el mateix que en el cas d'en Joan i també fa referència a la mateixa Sentència del Jutjat F.

El Jutjat A, el d'en Joan, considera que els arguments de la Casa i la Sentència del Jutjat F són exactament adequades al cas d'en Joan i al pobre li deneguen el seu Recurs i, per tant, no li reconeixen el Grau Personal Consolidat.

El Jutjat B, el d'en Pere, té en consideració els arguments de la Casa, però cita una altra Sentència del Jutjat K i com que hi està totalment d'acord, l'explica perquè sapiguem els seus arguments.

El primer que pel Jutjat B és important tenir en compte, és que en Pere va ingressar al Cos de Mossos a través d'una convocatòria prèvia reservada expressament a membres de Cossos i Forces de Seguretat de l'Estat vinculats a Catalunya.

Per tant: L'argument de la Casa de no reconèixer el Grau, ja que es crea una nova relació laboral que comença de «zero» queda en entredit, donat que es miri com es miri, en Joan i en Pere, no comencen de «zero» a la Casa, ja que no es presenten a Mosso per lliure, sinó que participen en un procés interadministratiu i, per tant, un procés integrador de personal d'una Administració a una altra.

A més a més, el Jutjat B, mentre comenta la Sentència del Jutjat K, considera que no es pot entendre l'Administració com a compartiments estancs, de forma que la consolidació d'un Grau en una d'elles, no pugui ser reconegut per una altra, sempre que estiguem en un marc jurídic únic i es tingui en compte el Principi de Mobilitat Administrativa.

El Jutjat B, considera que no es pot circumscriure la carrera professional d'un funcionari a llocs de treball dins d'un cos o escala determinats, ja que la promoció professional i la carrera administrativa van més enllà i determinen que no es pot limitar el concepte d'Administració Pública.

En definitiva, el Jutjat B considera

que en Pere va ser «integrat» en el Cos de Mossos d'Esquadra mitjançant un procés de mobilitat interadministrativa i és per això que se li reconeix el Grau Personal.

## MORALEJA

Malgrat que una sola Sentència no crea Jurisprudència, per fi un Jutge ha interpretat que el Grau Personal Consolidat a una altra Administració ha de ser tingut en compte en un concurs general de Mossos.

És per això que des de l'Assessoria Jurídica del CAT us recomanem que al·legueu aquest Grau, i poseu un Contenciós si us el deneguen.

Això sí, teniu en compte que es donin aquestes circumstàncies:

1. Que hagueu ingressat al Cos de Mossos mitjançant una convocatòria reservada a membres de Cossos i Forces de Seguretat de l'Estat.
2. Que al·legueu aquest Grau Personal com a mèrit en un Concurs General.

## **segona sentència estimatòria sobre discromatòpsia**

Com molts de vosaltres sabeu, alguns companys que es trobaven realitzant el Curs Bàsic l'any 2003-2004, van ser exclosos per motius mèdics ja que presentaven símptomes d'una malaltia anomenada discromatòpsia.

Alguns d'aquests companys van acudir als serveis jurídics del CAT i es van presentar diversos Contenciosos en contra d'aquesta decisió ja que el grau d'aquesta malaltia no afectava ni a la vida normal ni al desenvolupament de la tasca policial d'aquestes persones.

Doncs bé, al cap dels anys podem dir que hem obtingut resultats positius, ja que dos d'aquests companys han obtingut sentències ESTIMATÒRIES i, per tant, s'anul·la la decisió d'excloure'ls del procés selectiu d'accés al Cos de Mossos d'Esquadra.



## Àrea de Seguretat i Salut Laboral del CAT

**Jaume Gustems i Segura**  
Tècnic en Riscos Laborals  
riscoslaboralscat@gmail.com

**JAUME GUSTEMS, FERRAN BALTASAR  
IRAFÀ HURTADO.**

**Com a delegats de prevenció de riscos laborals del CAT, vàrem assistir, el mes de gener, a la reunió del Comitè de Seguretat i Salut Laboral. Es van debatre 34 temes (19 d'ells pel CAT) davant el Departament i la Comissaria General de Participació i Organització.**

*L'Administració es va comprometre a:*

- Revisar les instal·lacions per evitar accidents com els de l'ABP Cerdanyola i l'ABP Terrassa on varen caure dos falsos sostres i la possibilitat d'emprendre mesures legals contra les empreses constructores.
- Estudiar a cada dependència la possibilitat d'instal·lar zones fredes pel manteniment de les armes.
- Dotar als agents de guants tàctics antitall.
- Solventar els problemes i les mancances a l'ABP Vic: accessos a la zona de custòdia de detinguts, males olors, ventilació a la comissaria i a la zona de custòdia, manca d'il·luminació, aprovació de les obres a l'entrada dels vehicles amb detinguts.
- Neteja exhaustiva a ACD de l'ABP Lleida.
- Augmentar la il·luminació a l'OAC de l'ABP Berga.
- Reduir els sorolls a les oficines de l'ABP Cerdanyola.
- Dotar del material necessari als operadors de la SRC de Lleida.
- Reduir els decibels dels prioritaris a l'interior dels vehicles policials.
- Subsanan els problemes d'electroestàtica a Egara.
- Corregir les deficiències a les dependències de l'ABP Sabadell.
- Estudiar els riscos higièncics dels monitors i instructors de tir.
- Estudiar un sistema de senyalització per identificar els vehicles camuflats de Trànsit en

actuacions policials.

- Estudiar incloure el folre polar interior a l'ART Lleida.
- Millorar el vestuari de l'ABP Borges Blanques.
- Notificar als responsables de les Sales de Comandament que garanteixin els descansos dels operadors.
- Dotar del material necessari a la policia científica de la RPMB
- Modificar les finestres correderes de les noves furgonetes.

*Ens van garantir que:*

- Els nous cascs de Trànsit amb Bluetooth de la marca Schuberth estan homologats i que els antics de la marca BMW no s'han d'utilitzar.
- Tots els vehicles de CME disposen de l'assegurança obligatòria.
- Les reposicions de les farmacioles depenen dels administratius de cada dependència.
- Estan pendent de reunir-se amb els responsables de l'aeroport de Barcelona per ubicar la dependència del CME.
- Estudiaran cada cas individualment per autoritzar la petició de matrícules reservades.

*En canvi, no hem avançat en temes com:*

- Millor abrigo per seguretat i salut per les ARRO.
- Un abrigo més càlid per les USC.
- Una subvenció per a l'adquisició d'armilles antibales interiors.
- Millors botes per Trànsit.
- Samarretes tèrmiques interiors pels agents de Trànsit.
- Subvenció per la quota del gimnàs.
- Milliores de les dependències de l'ABP Sant Feliu del Llobregat per la seva provisionalitat.

Com a responsable de l'Àrea de Seguretat i Salut Laboral del CAT vull destacar la cohesió que hem mostrat tots els sindicats per afrontar els problemes del col·lectiu davant el Departament i la CGPO.

## Discriminació, assetjament sexual i assetjament moral a la feina (mobbing, bossing i bullying)

**A la feina estic patint pressions i ofenses reiterades des de fa temps. Estic éssent víctima d'un procés d'assetjament psicològic? Què puc fer?**

D'entrada cal tenir present que en el dret espanyol no hi ha una legislació específica destinada a tutelar els/les treballadors/ores davant dels comportaments d'assetjament moral, de manera que s'han de reconduir a altres normes ja existents de protecció dels treballadors/ores.

Encara que el fenomen del *mobbing* (assetjament psicològic) ha estat objecte de molts estudis per part d'organismes internacionals, com ara l'Organització Internacional del Treball o la Unió Europea, hem de tenir clar que no existeix una definició legal de què cal entendre per assetjament psicològic. En conseqüència, ens haurem de referir al concepte que usualment fan

servir els tribunals per definir les conductes de *mobbing* o assetjament laboral a l'empresa. Des d'aquest punt de vista, podem considerar que **el mobbing o assetjament moral és la pressió laboral destinada a aconseguir l'autoeliminació del treballador/a per mitjà de la seva denigració professional, fent servir abusivament o de mala fe les facultats organitzatives dels comandaments.**

Així doncs, cal que es compleixin els requisits següents:

a) Una pressió: conducta que sigui percebuda per la persona destinatària com un atac, encara que no sigui aquesta la voluntat de l'agent actiu del comportament. És a dir, cal que sigui percebuda per la víctima com una conducta degradant.

b) Origen Laboral: la pressió ha

de ser conseqüència de l'activitat laboral, de manera que ha de ser comesa pels membres de l'empresa, tant aquells que exerceixen facultats pròpies de comandaments (en aquest cas, es parla de *bossing* o assetjament psicològic vertical descendent), com la resta de companys de feina (en aquest cas, parlem de *bullying*).

c) Té una finalitat determinada: fer que el treballador/a acabi marxant de l'empresa. Així, doncs, com que és una activitat planificada, caldrà que la conducta d'assetjament sigui continuada i reiterada. En conseqüència, la diferència entre el *mobbing* i el conflicte laboral és que aquest últim és puntual, mentre que el *mobbing* es manté al llarg del temps.

Els comportaments més freqüents que s'acostumen a descriure com a característics de conductes d'assetjament laboral o *mobbing* són els següents:  
- assignar feines sense cap valor o



utilitat, fet que degrada professionalment el treballador/a

- restar valor sistemàticament a l'esforç del treballador/a o al seu èxit, o atribuir-los a l'atzar o a altres factors
- menystenir o ofendre personalment o professionalment la persona del treballador/a
- restringir les possibilitats de comunicació del treballador/a amb altres companys
- ignorar, fer el buit o excloure el treballador/a dins de l'organització laboral.

**Què es pot fer davant d'una situació d'assetjament psicològic?** Les respostes poden ser diverses:

**1. Comunicar-ho al CAT que informará de la situació a la Direcció de Serveis del Departament d'Interior i si cal, denunciar-ho a la Inspecció de Treball.** El CAT, a través de l'Àrea de Seguretat

i Salut Laboral, assessorarà a la persona afectada i informará de la situació a la Direcció de Serveis del Departament d'Interior per que prengui les mesures oportunes. Si les mesures no solucionen la situació, el CAT presentaria una denúncia a la Inspecció de Treball i Seguretat Social. En aquest cas, es valorarà si existeix una conducta contrària a la dignitat del treballador/a, o si de la conducta de *mobbing* se'n deriva un risc per a la salut del treballador/a a causa de l'assetjament a què el sotmeten altres companys. En ambdós casos podrà ser sancionada administrativament l'empresa: en el primer, per dur a terme la conducta activa, i en el segon, per no complir l'obligació general de prevenir els riscos laborals a l'empresa d'acord amb l'article 14 de la Llei de prevenció de riscos laborals. Complementàriament, des del punt de vista de la Seguretat Social, els patiments

psicològics derivats de les conductes de *mobbing* poden ser considerats accidents de treball sempre que es pugui establir un nexa de connexió directe entre la pèrdua de salut del treballador/a i la conducta d'assetjament psicològic (article 115 de la Llei general de la Seguretat Social).

**2. Demanda judicial.** Posant-se en contacte amb els Serveis Jurídics del CAT.

**Normativa aplicable:** articles 4 i 50 de l'Estatut dels treballadors; article 115 de la Llei general de la Seguretat Social; article 14 de la Llei de prevenció de riscos laborals; articles 8, 12 i 13 de la Llei d'infraccions i sancions en l'ordre social.

**Jaume Gustems i Segura**

## PERQUÈ AFILIAR-TE AL CAT?

- 1- SOM UN SINDICAT DIRIGIT PER PERSONES COM TU, MOSSOS, SENSE CAP ALTRE INTERÈS QUE NO SIGUI LA LLUITA PELS NOSTRES DRETS.
- 2- SOM COHERENTS AMB ELS PRINCIPIS QUE DEFENSEM I NO REGALEM MÈRITS A ALTRES COMPANYS PER A QUE T'AVANTATGIN EN ELS PROCESSOS SELECTIUS.
- 3- SOM ASSEMBLEARIS, TU MANES. EL SINDICAT ES FINANÇA AMB LA TEVA QUOTA, GARANTIA QUE ESTEM PER TÚ.
- 4- NO REGALEM TANTES COSES, PERÒ DISPOSEM DELS SERVEIS BÀSICS I MÉS IMPORTANTS: ASSEGURANÇA, DEFENSA JURÍDICA, ATENCIÓ PERSONAL I 24 HORES, TEMARIS, ETC.
- 5- LES PERSONES QUE TREBALLEN PER L'ORGANITZACIÓ NO OBTENEN CAP GUANY

- PERSONAL, NI HORES DE FORMACIÓ, NI DIETES, NI QUILOMETRATGES, NI AVANTATJA DE CAP TIPUS.
- 6- SOM L'ORGANITZACIÓ QUE MÉS UTILITZA LA LLUITA JURÍDICA, COL·LECTIVA I INDIVIDUAL.
- 7- A NIVELL DE DEFENSA JURÍDICA SOM L'ORGANITZACIÓ QUE MÉS SUPÒSITS COBREIX SENSE DESPESA ADDICIONAL PER TU.
- 8- AQUEST COL·LECTIU NECESSITA UNA ORGANITZACIÓ NETA, TRANSPARENT, QUE NO EL VENGUI I QUE SIGUI FORTA I AIXÒ COMENÇA PER LA TEVA AFILIACIÓ.
- 9- LES COSES NO VAN BÉ, CAL CANVIAR I CAL DONAR SUPORT A ALGÚ QUE LES VULGUI CANVIAR I NO DIGUI UN DIA BLANC I L'ALTRE NEGRE.



**PER TU I PEL  
COL·LECTIU,  
AFILIA'T AL CAT !!**



### CAMP DE TARRAGONA I TERRES DE L'EBRE



#### REUNIÓ DIA 4 D'ABRIL 2008 AMB L'INTENDENT CAP DE LA RPCT I TE

En la reunió es varen els temes que a continuació exposo:

- Compromís d'aixecament d'actes de les reunions –tal com es fa a altres regions policials-, per tal de què quedi constància de les seves paraules envers els companys del CP.

- Respecte al CP, tal i com es va proposar a l'intendent a l'anterior reunió, ha assistit als diferents brifings per tal de fer-vos cinc céntims de tot el que està passant i el que passarà amb vosaltres, i per informar sobre l'establiment d'un sistema rotatori, amb una destinació semi-fixe al CP.

- Ens va informar sobre els diversos programes, projectes i subprojectes encetats per ell.

- Sobre les noves instal·lacions, l'única cosa que ens pot assegurar és que al juny s'acaben les obres de El Vendrell i al juliol les de Mora.

- Vàrem incidir en la creació d'una zona de seguretat

al voltant de la comissaria de Reus. L'intendent en va comunicar que, en el termini de dos mesos, es faria, alhora que un parking per a mossos.

- Pel que fa a la Comissaria d'Amposta, hi haurà un increment de les visites dels comandaments, que esperem que siguin per participar en els brifings i transmetre les novetats d'interès policial existents en la demarcació.

- A la comissaria de Tortosa s'han solucionat els problemes d'olors a la zona de detinguts, es repararan les dutxes, es canviaran les guixetes antigues i es collaran els armers.

- Hem demanat que es canviïn les centraletes de diverses comissaries per tal de que disposin d'identificador de trucada. La seva resposta és que s'ho miraran.

- Estan intentant solucionar el problema de la barana de les

escales d'Amposta, però això es cosa de la comunitat de propietaris.

- S'ha demanat un canvi en la rutina establerta a l'hora de fer requeriments, en especial la de retirada d'objectes de les vies, de tal manera que vagi el servei de manteniment de la carretera directament.

- Va parlar del dispositiu de setmana santa i de les notes informatives demanades.

Respecte a aquestes, l'Inspector Migó va dir que s'han demanat per veure el contrast d'implicació existent entre les diferents patrulles, i que «...no es pot tolerar que hi hagi dues dotacions tancades dintre del cotxe...» i que suposa «...Una manca de respecte envers la resta de companys...» i que possiblement acabarà en una obertura d'informació reservada.

- S'ha demanat una rotonda per la comissaria de Reus per tal de facilitar l'entrada i sortida de vehicles,

La propera reunió es farà el dia 9 de maig.



Oscar L.J. Moratilla, delegat del CAT a RP Camp de Tarragona i Terres de l'Ebre  
Tel. 686480356 Fax 93 309 44 80  
-mail: tarragona@elsindi.cat  
msn: tagnaelsindi@hotmail.com

### DESGAVELL AMB EL PARC MÒBIL

Molts companys creiem que amb el sistema de «rènting» que va adoptar l'empresa milloraria la qualitat del nostre parc mòbil. Malauradament, en moltes ocasions, no ha estat així. Són nombroses les queixes dels companys que gestionen aquest tema i és que la problemàtica existent és d'allò més surrealista.

Els vehicles que utilitzem diàriament pertanyen a empreses de «rènting» d'arreu de l'estat espanyol i cada una d'aquestes societats fixa unes condicions diferents en els contractes. Alhora, aquestes empreses, tenen contractat el manteniment dels vehicles amb uns tallers determinats i és aquí on apareixen els problemes.

Tot sovint vehicles adscrits a una determinada ABP tenen que desplaçar-se fins a 40 quilòmetres per tal de reparar els seus vehicles. Això i la limitació en el quilometratge suposa que, en alguns casos extrems, hi hagi hagut vehicles que han estat un mes aturats a l'aparcament de les centrals per la impossibilitat de portar-los a reparar.

No és possible que abans de signar un contracte d'aquest tipus s'informin si aquella empresa té contractat el manteniment

amb un taller de la mateixa localitat on pensen adscriure aquell vehicle?.

Desgraciadament tenim la sensació que en alguns temes no tan sols no millorem, ni que sigui a poc a poc, sinó que anem de mal en pitjor.

Us agrairíem que ens féssiu arribar incidències d'aquest tipus i altres relacionades amb el parc mòbil per tal de fer un seguiment i denunciar-ho una vegada més davant qui calgui.

### NOU CAMP DE TIR A LA CIUTAT DE GIRONA

Properament, i dins el pla de remodelació del Parc de la Devesa de Girona, es produirà l'enderroc del vell camp de tir. En aquestes instal·lacions, junt amb altres associacions, realitzen les seves pràctiques la Policia Local de Girona.

És per aquest motiu, que ben

aviat s'iniciaran les obres d'unes noves galeries de tir a la ciutat.

Aquestes instal·lacions s'ubicaran al Poligon Industrial de la Nestle, zona molt propera a l'hospital Dr. Josep Trueta, i disposaran de totes les mesures de seguretat exigibles i necessàries en aquest tipus d'edificis.

Des del **CAT** creiem que aquesta podria ser una bona oportunitat per solucionar les greus mancances que patim els mossos de la Regió Policial de Girona a l'hora de fer les pràctiques de tir. Des de fa temps, a les reunions que mantenim periòdicament amb el cap de la regió estem exposant la nostra preocupació per la situació actual. Les pràctiques es realitzen en un camp, al ben mig del no res, lluny de qualsevol centre assistencial i sense la presència d'una ambulància o altre mitjà de transport





adequat. A més a més, la realització de les pràctiques sempre està supeditada a les

hi realitzen les seves pràctiques un miler d'efectius, els quals realitzen un mínim de dues pràctiques anuals.

condicions climàtiques, la qual cosa suposa nombroses suspensions amb els conseqüents desplaçaments innecessaris per part dels companys.

Cal dir que, al «camp de tir» de Cassà de la Selva,

Aquesta situació es ve perpetuant des de fa molts anys i constitueix un risc greu i inconcebible però, al produir-se des de fa tant de temps tothom ho veu com una cosa normal.

Des del **CAT**, paral·lelament a aquest escrit a la revista, enregistrem un document on instarem al Departament a l'estudi d'aquesta proposta, consistent en la signatura d'un conveni entre l'ajuntament de Girona i el Departament d'Interior per tal que puguem realitzar les pràctiques en aquestes noves instal·lacions.

Si aquesta possibilitat que apuntem no és viable, els sol·licitarem que en busquin una de millor.

Si més no, en registrar aquest document servirà per què, en cas d'accident, cap persona que tingui responsabilitat en aquest assumpte pugui al·legar que no n'estava assabentada.

**Josep Lluís Robador i Balasch**  
Delegat del **CAT** a Girona

## REGIÓ POLICIAL CENTRAL

El **CAT** ens vàrem reunir el passat dia 28 de febrer de 2008 amb la nova cap d'administració de la R.P. Central. El motiu: les queixes rebudes sobre el retard en el lliurament dels vals menjador.

La cap d'administració es va

mostrar molt receptiva al problema i va accedir a agilitzar més el lliurament. De totes maneres, des del **CAT**, insistirem a demanar a la nova subdirectora de RRHH un canvi del model, ja que el que teníem abans funcionava molt millor i era més àgil al tenir, el mateix dia que et pertocava, els

corresponents vals de menjador.

GRÀCIES A TOTS/ES ELS/LES COMPANYS/ES QUE ENS ESTEU DONANT EL VOSTRE RECOLZAMENT A LA REGIÓ POLICIAL CENTRAL. ÉS GRÀCIES A

VOSALTRES, QUE ESTEM CREIXENT FORÇA I CADA COP MÉS, PODREM INCIDIR MÉS EN ELS TEMES QUE ENS PREOCUPEN.

**Josep Ramon Sanahuja  
Josep Manel Garcia  
Delegats del CAT-ME a la  
Regió Policia Central**

**MILLORES  
A L'ABP DE VIC**

A finals d'any vàrem dur a terme una visita en matèria de seguretat i salut laboral a l'ABP de Vic, motivada per les deficiències que des d'allà ens havíeu comunicat.

Arrel d'aquesta visita el sindicat va adreçar un escrit a l'anterior subdirector de recursos humans on exposàvem totes

les irregularitats detectades.

Us fem avinent que hem rebut resposta de l'actual subdirectora de recursos humans on ens comunica les millores que es realitzaran a la comissaria a petició de les demandes que, des del CAT, es van fer:

- Es realitzaran les obres necessàries per adaptar la **porta de resclosa al protocol de custòdia i detinguts** (com sabeu avui dia això no és possible per manca d'espai).
- S'instal·larà un **wc i rentamans a l'àrea de custòdia**.
- S'instal·larà un **intèrfon** que dependrà del mosso/a de custòdia (ara el botó d'obertura de la resclosa està al costat de la porta i qualsevol el podria

primer)

- S'han substituït alguns **llums que faltaven** al passadís de custòdia
- Per evitar **males olors**, s'ha demanat a l'empresa de manteniment que col·loqui sifons de desguàs, i durant el mes d'abril s'impermeabilitzaran les plaques turques per evitar també mals olors a la zona de custòdia

No atribuïu l'èxit a ningú i menys a cap sindicat, una organització sindical no aconsegueix res sense el suport i les denúncies del col·lectiu

**Josep Ramon Sanahuja**  
(Delegat del CAT-ME)

**Jaume Gustems Segura**  
(Delegat de prevenció de riscos laborals)

**REGIÓ POLICIAL METROPOLITANA BARCELONA** 

**REDUCCIÓ DE  
JORNADA, REDUCCIÓ  
DE CONCILACIÓ**

A finals de gener vàrem adreçar un escrit al subdirector general de recursos humans en el que li fèiem saber les disfuncions que s'estaven produint en l'aplicació del dret a la conciliació familiar.

Com tots sabeu, la reducció de jornada per naixement d'un fill o per tenir cura d'un infant fins els sis anys és un dret reconegut en la Llei 8/2006 de mesures de conciliació de la vida personal, familiar i laboral del personal al servei de les administracions públiques de Catalunya.

L'escrit venia donat perquè s'havia detectat que alguns comandaments impedièren, dificultaven, posaven traves al normal exercici d'aquest dret. Les seves excuses i justificacions vénen inspirades per una interpretació neoliberal de la normativa vigent. Optimització de recursos i flexibilitat laboral són algunes de les excuses que emparen la seva mala praxi. Es fa un abús de la interpretació dels criteris de tramitació de llicències, permisos i reduccions de jornada on diu literalment «en el cas de manca de consens prevaldran les necessitats que tingui el servei»

També havíem detectat que

des de l'Oficina de Suport de l'ARSET s'estava aplicant de manera perversa i poc ètica aquest dret. És el cas dels agents de C.P. Dones que no vulguin compactar la seva reducció de jornada en quatre mesos seguits i són sistemàticament traslladats a un altre lloc de treball fins que finalitza el dret que empara la seva reducció de jornada sigui amb o sense retribució. Les justificacions són sempre les mateixes: optimització de recursos i manca d'efectius.

La gestió dels recursos humans no s'havia aplicat mai fins ara d'aquesta manera. No s'està fent cap esforç per aplicar als mossos les mesures de conciliació de la vida

personal, familiar i laboral i millorar, per tant, el clima laboral ans al contrari. Això provoca insatisfacció i indefensió. No es pot justificar de cap manera que amb un destí com CP Dones amb més de trenta agents assignats no es puguin assumir dues reduccions. Històricament amb menys agents hi ha hagut més reduccions. El fet que siguin permutats dos agents amb reducció per dos agents sense reducció, provoca un greuge a quatre agents mentre que només amb la incorporació d'un agent quedarien cobertes les dues i, fins i tot tres

reduccions sense haver de traslladar ningú més.

La perversió legal que se'n deriva és que qui no vulgui compactar la seva reducció de jornada de la manera que volen els comandaments de la Oficina de Suport serà canviat d'unitat fins que l'anomalia desaparegui. I si la reducció és voluntària no tornaràs al teu destí fins que renunciïs al teu dret.

Per tots aquests fets, en l'escrit adreçat li demanàvem que prenguéss les mesures adients per què la gent que necessita gaudir d'aquest dret no es vegi perjudicada amb un canvi de

lloc de treball, que els comandaments i les oficines de suport apliquin criteris ètics i no traeixin l'esperit de la normativa que regula la conciliació familiar i que tot canvi de situació laboral motivat per l'aplicació dels criteris de conciliació estigui explicitat per escrit.

Al tancar l'edició de la revista encara no hem rebut cap resposta al respecte.

**Jordi Mestres**  
**Coordinador Territorial de la Regió Metropolitana de Barcelona del CAT**

## REGIÓ POLICIAL PIRINEU OCCIDENTAL



Reunió amb el Cap de la RPPO.

El passat dia 08 de febrer del 2008 va haver-hi una reunió a La Seu d'Urgell entre l'Administració i els sindicats.

Per part del CAT-ME vàrem tractar els següents temes:

**1- Manca d'efectius a tota la Regió.** Denunciem la manca d'efectius a la Regió. Demanem la RLT real que hi hauria d'haver a la Regió i els números reals d'efectius a data de la reunió.

**2- Informes de les visites de salut laboral de les comissaries de Tremp, Sort, El Pont de S Suert i La Seu d'Urgell de l'any 2007.** Demanem una còpia dels informes que es van realitzar de les visites de salut laboral a aquestes comissaries.

**3- Pràctiques de tir.**

Demanem s'estudiï la possibilitat que les pràctiques de tir es puguin fer als matins en setmana de treball de tarda i així poder generar el dret a val menjador, tal i com es fa en alguna Regió.

**4- Camps de tir de la Regió.** Demanem si els camps de tir de la Regió, on es van a fer les pràctiques, compleixen la normativa (servei mèdic disponible, comunicació a l'Ajuntament corresponent de les dates de les pràctiques de tir, mesures de seguretat, etc.).

**5- Vals menjador.** Demanem si el repartiment es porta al dia i si tenen una data de caducitat no imminent (veure comunicat de la SGRH).

**6- Gestió de permisos.** Demanem si s'està realitzant correctament l'aplicació de la normativa vigent en quan als permisos (maternitat, paternitat, AP's, etc.).

**7- Hores extres.** Demanem si hi ha uns criteris que diguin qui pot i qui no pot fer hores extres i amb quines condicions, tal i com tenen en alguna Regió. I si aquests criteris estan per escrit.

**8- Xarxa de telecomunicacions.** Demanem si s'ha realitzat algun reciclatge del funcionament del nou sistema, si s'han detectat zones fosques en la cobertura i, en cas afirmatiu, si s'ha posat solució.

**9- Sala Regional de Coordinació.** Manca de personal i especialització. Demanem si es podria pressionar per tal de què sigui una especialització.

**10- Aparcament exterior comissaries.** Demanem que s'estudiï la possibilitat de cobrir part d'aquesta superfície pels vehicles logotipats que han

d'estar estacionats a l'exterior de les comissaries. Cada cop hi ha més parc mòbil però no s'habiliten altres aparcaments, fet que comporta haver de fer meravelles per estacionar els vehicles (trepitjar la zona enjardinada, dobles files, etc.).

**11- Entrega de prendes d'uniformitat.** Demanem que les reposicions extraordinàries es facin el més aviat possible i que tothom disposi d'un mínim d'uniformitat per les condicions climàtiques de la Regió (OAC, SRC, URPAC, etc.).

**12- Modificació de la ubicació del despatx d'URPAC de la Comissaria de La Seu d'Urgell.** Demanem que s'estudiï el canvi d'ubicació, juntament amb el del Cap d'Administració de la Regió, el que actualment és la sala de reunions (a tocar de la SRC). I passar aquesta a les dependències que ocupen actualment URPAC i el Cap d'Administració. D'aquesta manera solucionariem el problema de llum i ventilació naturals.

**13- Dependències policials sense llum ni ventilació naturals.** Demanem que es faci un estudi de les dependències que queden interiors per tal de mirar de donar-li's una sortida a l'exterior, modificant, si cal, la distribució de la comissaria.

**14- Canvis dels membres de les Oficines de Suport per administratius.** A quants agents afectarà a la Regió, quan es durà a terme i com quedarà la gent substituïda.

**15- Túnel Joan Carles I.** Demanem si es disposa del protocol d'actuació al nou túnel de Vielha i si s'ha posat en coneixement dels efectius de les comissaries de Vielha i d'El

Pont de Suert. També demanem si s'ha realitzat alguna visita «in-situ» per comprovar les instal·lacions del mateix.

**16- Parc mòbil.** Demanem si es poden fer gestions per tal d'evitar haver de passar les revisions dels vehicles fora de la comarca on s'utilitzen. Això comporta haver de perdre tot un matí o tot el dia per portar un vehicle a revisió, així com la pèrdua de dos efectius a la comissaria.

**17- Ampliació de les comissaries.** Demanem que s'estudiï l'ampliació, sigui com sigui, de les comissaries de la Regió per tal de donar cabuda als nous despatxos que es volen crear i no fer-los encabir dins la superfície actual, doncs creiem que no hi ha lloc.

**18- Visites Prevenció Riscos Laborals.** Demanem el calendari de les visites que es realitzaran per part de PRL a les comissaries de la Regió que queden pendents.

**19- Panells sindicals.** Demanem que a cada comissaria es posi un panell sindical, ben definit, a disposició de cada un dels sindicats representatius.

**20- Documentació/normativa a les comissaries.** Demanem que els diferents serveis de les comissaries (OAC, Trànsit, etc.) disposin de la normativa per la qual ens regim (Codi Penal, LECrim, Codi de la Circulació, etc.).

**21- PGA.** Demanem si els PGA's de l'any 2007 s'han realitzat seguint l'ordre en cascada en l'escala de comandament que marca la normativa.

**22- Revisions mèdiques.** Demanem si es pot facilitar el número i percentatge d'efectius

que s'han fet la revisió mèdica del Departament. I si hi ha hagut algun fet rellevant en aquestes (mala praxis per part dels facultatius, algun fet derivat a un especialista, etc.).

**23- Canvi del material informàtic.** Demanem que, tant els ordinadors com les pantalles de la Regió, siguin canviats per uns de nou. I que s'intenti estar tecnològicament a la par amb Barcelona.

**24- Compensació efectius no uniformats.** Demanem si es farà alguna mena de pressió des de la Regió per tal que la compensació econòmica de la gent no uniformada es pugui gastar a comerços de la mateixa Regió, intentant arribar a acords amb alguns d'aquests per obtenir millor preu. D'aquesta manera es donaria un impuls, tot i que minso, al comerç de la Regió.

**25- Parc mòbil RPPO-ARTPO.** Demanem com està el tema del «renting» del parc mòbil ja que s'hauria hagut de renovar en dues dates de l'any 2007 i encara no s'ha fet.

**26- Mobiliari oficines.** Demanem que es doti a tots els efectius de la Regió que treballen en oficines de cadires adequades, reposapeus i que es comuniqui als afectats de fer unes pautes de descans i relaxació cada cert període de temps de treball efectiu.

**27- Sistema informàtic «CITRIX».** Demanem s'estudiï la possibilitat de connectar les comissaries d'El Pont de Suert i Sort al servidor que fan servir les altres comissaries, per tal de millorar el servei informàtic.

**Albert Figueras Torné.**  
**Coordinador del CAT-ME al Pirineu.**

### REUNIÓ DEL 30 D'ABRIL AMB ELS CAPS DE LA R.P.M. NORD

A finals d'abril ens vàrem reunir els sindicats, els caps de la regió i els caps d'administració per a parlar de totes les qüestions que, des dels sindicats, s'havien plantejat:

Pel que fa a la nostra organització:

- Manca d'efectius: és un tema generalitzat a tota la regió i a tot el cos. Pel que fa a aquesta regió, al llarg de l'any (quan hi ha moviment d'agents en pràctiques) duen a terme una reorganització dels efectius per anar eixugant aquest dèficit però, per diversos motius (concursos, promoció interna, ...), dura poc.

De cara a l'estiu i, per qüestions de necessitat, s'intenta cobrir el dèficit d'aquelles destinacions que els afecta la campanya d'estiu. Estan pendents que se'ls confirmi quants administratius arribaran de cara a la campanya d'estiu.

- Davant la demanda i estudi d'un nou quadrant pels grups de proximitat se'ns comenta que arrel d'una trobada amb els caps de les ABP's es va acordar que el Q5P era el quadrant més adequat, el que dóna més recursos i, també segons ells, el que va millor pels agents. Se'ns diu que el torn partit és el que menys es fa, però no es pot eliminar; el torn de tarda és el que més es fa, seguit del de matí.

Els caps de les ABP's tenen flexibilitat en aplicar aquests torns segons les necessitats però, el que no es pot fer dins una mateixa regió és que a cada ABP hi hagi un quadrant diferent.

- A la RPM Nord li corresponen 101 nous administratius. Encara no se sap quan s'incorporaran, sí, però, que es farà paulatinament. La RLT ja està creada i dependran del cap de servei d'administració.

#### - ABP Granollers:

. S'estan repartint contenidors de reciclatge a totes les ABP's.

. Davant la petició d'adquirir una destructora de paper a l'OAC de Granollers, se'ns diu que normalment s'autoritza la destrucció de paper quan hi ha grans quantitats (VAR 24).

. S'instal·larà, tant a la porta de l'OAC com a la porta d'accés a l'aparcament superior, una molla per tal de que no quedin contínuament obertes.

. Planificació de TIR, es mirarà de planificar l'inici de la pràctica abans de les 8:00h. per tal de què s'arribi a l'IPSC a les 08:00 h.

#### - ABP Arenys de Mar i Pineda:

. Davant la petició de posar plaques de fusta a les matrícules dels cotxes

particulars aparcats als pàrquings de les comissaries, se'ns diu que ja està pactat i que es farà, tant al pàrking interior i exterior de Pineda com a l'interior d'Arenys.

. Estudiaran si cal fer una redistribució dels vehicles per tal de subsanar la dificultat de patrullatge a les zones rurals.

. Pel que fa a la manca d'efectius a sala, se'ns comenta que hi ha una bona qualitat de gestió de les trucades i que, quan un operador té molta feina, la deriva cap a un altre.

#### - ABP Sta. Coloma de Gramanet:

. Unitats d'investigació: Hi ha una tendència a fer operatius – dispositius- conjunts amb les unitats 200 de seguretat ciutadana.

Pel que fa a les nits, es continuarà com fins ara, sí que és cert que, les guàrdies es faran amb servei presencial.

#### - ABP Terrassa:

. Se'ns ha dit que no és viable modificar el lloc on esduen a terme els escorcolls però que s'ha demanat un nou bloc per tal de modificar el lloc dels monitors de la peixera de manera de què no estiguin a la vista d'altres persones.

#### - CD Ripollet:

. Davant la nostra petició d'instal·lar una xarxa per tal de restringir el pas de vinants, se'ns comenta que està pendent el tancament mitjançant una valla perimetral per impedir el pas i d'instal·lar un irtèrfon.

**Jaume Gustems i  
Sílvia Civit (Delegats  
de la RPM Nord).**



# hores extres: saps quant cobres realment per elles?

**UN POLICIA ECONOMISTA**

**RESPOSTA:**

Mossos nivell 1: **13,16 euros** nets hora nocturna i **10,8 euro** nets hora normal

Resta mossos i caporals, sergents i sots: **11,35 euros** nets hora nocturna i **9,6 euros** nets hora normal.

El preu al que cobrem les hores extres són aproximadament uns 19,5•per hora, les nocturnes, i uns 16 les normals.

Penseu que realment és això el que cobrem? Doncs NO

Perquè no? Aalgú li sona el que és la «Agencia Estatal de Administración Tributaria», és a dir, Hisenda, i la Seguretat Social? **ES CLAR QUE SI**, ho veiem descomptat a la nòmina cada mes.

Penseu que el que ens descompten a la nòmina és l'únic que paguem a hisenda? **DEPEN.**

Penseu que de la quantitat que cobrem d'hores extres només hem de pagar el que ens descompten a la nòmina? **NO**, paguem **MOLT MÉS**.

Perquè, doncs perquè el que ens descompten a la nòmina és només una «retenció a compte», que vol dir que són uns diners que es queda hisenda per descomptar-nos del total que pagarem, si ens

han retingut més del compte ens tornen diners, si ens han descomptat menys, ens toca pagar.

I que passa amb l'import de les hores extres? Doncs

Perquè paguem més del que ens descompten a la nòmina? Perquè a l'impost de la renda **NO ES PAGA EL MATEIX** per tot el que guanyes, es paga diferent pels primers diners que pels «últims» que guanyes. Hisenda fa pagar més impostos a qui més cobra, de manera que a quan més ganes, més pagues per la part més alta dels ingressos:

Aquí teniu la taula de trams i tipus de l'IRPF, descomptats ja els mínims personals (les deduccions a qui tothom té drets):

- . De 0 a 4161,6 euros- 0%
- . De 4162 a 5800 euros- 0%
- . De 5800 a 9961 euros- 15%
- . De 9962 a 20157 euros- 24%
- . De 20158 a 32642 euros- 28%
- . De 32642 a 52618 euros- 37%
- . Més de 52619 euros - 45%

Sabeu quin és el sou brut d'un mosso bàsic pel 2008?, són 31.469 euros bruts l'any; un mosso nivell 2 ( Investigació, ARRO, etc. ) són 32.821 euros l'any; de nivell 3 (Trànsit, BRIMO, Informació, ATI, etc.) són 34.231 euros.

**IAQUI ENS ATUREM.**

Que vol dir això? Que en aquest any 2008 un mosso de

nivell bàsic pagarà per l'última part dels ingressos un 28%, però la resta, mossos de nivell 2 o més, caporals, sergents, sotsinspectors, un 37% i a partir d'inspector un 45%.

Us exemplifico el funcionament de les retencions segons aquesta taula de trams:

Un caporal cobrarà 35.578 euros bruts al 2008, d'aquests fins els primers 5800 euros no pagarà res a hisenda; dels 5800 als 9961 euros se li retindrà un 15%; dels 9962 als 20157 euros se li aplicarà un percentatge del 24%; dels 20158 als 32642 euros un 28% i, finalment, dels 32642 fins els 35578 euros un 37%.

Si a més a més i continuant amb el tema de les hores extres, aquest caporal, posem que fa 100 hores extres nocturnes.

¿ESTO ES TODO AMIGOS? ..... **NOOOOO!!!!** Us sona la Seguretat Social i altres(formació)? Doncs si, un 4,7 i un 0,10% més, en total un 4,8% de retenció.

O sigui, **QUINA QUANTITAT PAGAREM (O ENS RETINDRAN) DE LES HORES EXTRES?**

**RESPOSTA:**

Mossos de nivell 1 pels primers 1173 euros que cobri d'hores: 28% + 4,8, total 32,8 % de retenció

La resta de mossos i fins a inspector: 37% + 4,8%, total 41,8 %

Inspector en endavant: 45% + 4,8%, total 49,8 %

Algú dirà: **ÉS QUE JO TINC DOS FILLS I PAGO HIPOTECA, I EM PUC DEDUIR MOLT I SEMPRE EM TORNEN DINERS. TANT FA.** Per molta hipoteca que tinguis no pots deduir més d'uns 1500 euros (2250 els dos primers anys) i per cada fill et pots deduir uns 1500 euros, o sigui, a no ser que tinguis més de 8 o 10 fills, pilles igual, quants en tens tu?, deu?, o dos com a molt? Si la resposta és dos fills, **PILLAS LO MISMO!**

Per tant, deduït un 32,8 % o un 41,8 % (passo dels inspectors), al final el que cobrem net a final d'any, un cop deduït **EL QUE PAGUEM A HISENDA, O EL QUE ENS RETORNEN DE MENYS PER FER HORES**, queda:

Mossos nivell 1: **13,16 euros** nets hora nocturna i **10,8 euros** nets hora normal.

Resta mossos i caporals, sergents i sots: **11,35 euros**

nets hora nocturna i **9,6 euros** nets hora normal

## PREGUNTES FREQUENTS

I com és que a la nòmina paguem només el que ens retenen? Perquè a la nòmina ens retenen només un pagament a compte, un tipus mig, independent del que després s'aplica a la realitat?

Com és que a mi em retornen diners si és cert que paguem un 41,8 % i a la nòmina només em retenen un 20 %? Perquè pels 10.000 primers euros que cobrem paguem molt poc, després paguem més o menys el que ens retenen i només pel final paguem més, així a la nòmina ens apliquen un tipus mig que s'aproxima al càlcul final. Si has fet hores extres i et retornen diners, doncs et retornarien més encara si no haguessis fet cap hora.

A mi em retenen un 20% i a final d'any em retornen 300 euros, o sigui que les hores extres les pago també al 20 %. **FALS**, les hores extres s'incorporen a l'últim tram de la nòmina, i les paguem al tipus que toca per

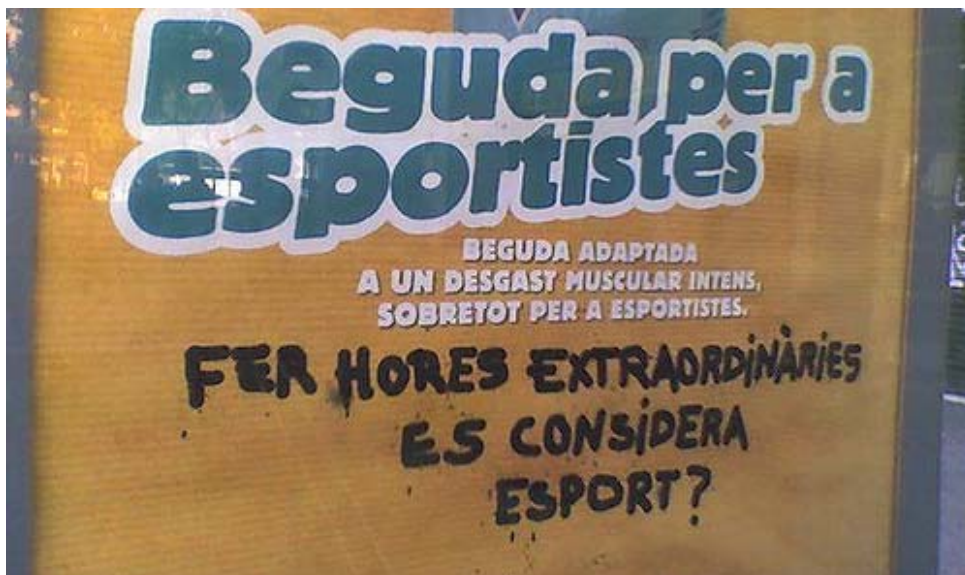
aquell tram ( 41,8 en cas d'un mosso de nivell 2 i endavant). A més, recorda't del 4,7 % de seguretat social i el 0,10 d'altres.

A mi tant me fa el que passi després, el cert és que a final de més puja la nòmina, al moment que arribi hisenda ja veurem, però ara necessito els diners? Aquesta postura és irracional, però a qui li vagi bé, perfecte per ell.

A mi m'han assegurat que puc fer 100 hores sense que passi res, sense canvi de tram. **FALS**, per als únics que seria cert seria per un mosso de nivell 1 pels primers 1173 euros extres, però ja aniria pagant un 32,8 %, a la resta de companys, **TANT ÉS FER UNA SOLA HORA QUE FER-NE 300.**

**NO ESTIC DIENT A NINGÚ QUE NO FACI HORES EXTRES, NOMÉS INTENTO INFORMAR I QUE QUI LES FACI, SÀPIGA ELS EFECTES REALS I EL QUE COBRA REALMENT.**

Penseu,



# hipotecats pels cursos

## LA MANO NEGRA

Vivim hipotecats per la vivenda però també ens tenen hipotecats amb els cursos sindicals. Ens volen lligar de mans per no escapar de les garres dels sindicats dels cursos. No tenen prou amb la quota que els paguem, que ens fan pagar pels cursos que ofereixen (no deuen cobrir despeses amb el 0,10% que ens resten de les nòmines i que va a parar al fons AFCAP pels cursos).

Va córrer molt ràpidament la intenció de la DOPP de no validar els cursos d'acadèmies privades per les **irregularitats detectades en els examens**

**i els terminis en fer-los, però:**

- I les hores realment fetes als cursos sindicals?
- I les firmes fetes d'uns als altres sense assistència a les classes de cursos sindicals?



- I l'examen conjunt ente tota la classe als cursos sindicals?
- I fer 2 cursos sindicals en una

sola setmana de tardes? (no es demana un mínim del 80% d'assistència???? Es pot estar a 2 llocs a la vegada????)

En la meua humil opinió, veig la mà negra d'algun sindicat amb la repentina decisió de NO PUN-TUAR els cursos fets en acadèmies privades o instituts com; **CARPE DIEM, FUFESS, ETC.**

I la formació que me la doni el departament d'interior!!! Potser heu vist un bomber fent un curs pagant-se'l ell o en hores festives? En cap altre departament de la Generalitat passa el que a mossos (som diferents, a pitjor, és clar!!!) Com bé diuen alguns, serem esclaus de la UGT i CC.OO, apa a fer cursos!!!!



## CATALUNYA MOSSO EMPRENYAT!!! CME

**Neix una nova secció a L'evolució. Es dirà CME, Catalunya Moss@ emprenyat. La finalitat és que els membres del CME puguin expressar les situacions absurdes, arbitràries, injustes i poc ètiques de que són objecte.**

Rebem tot sovint queixes de companys que pateixen la incompetència de les ordres o directrius rebudes, que moltes vegades són contradictòries, del tipus «gana pero no

corras».

Els es protegeixen amb unes Ordres de Servei que estan fetes per què, si passa quelcom, sigui el moss@ el qui

hagi de donar explicacions i assumir responsabilitats. I tot sovint aquestes Ordres estan plenes d'esquerdes i llacunes que la realitat de cada dia desmenteix.



Què dir de les interpretacions restrictives que fan dels drets dels moss@s en tot el referent a reduccions de jornada per conciliació de la vida personal, laboral, familiar. Canvis d'unitat, d'escamot d'horaris... en fi canvien les condicions laborals per desincentivar la reducció de jornada voluntària i/o coaccionar la manera de gaudir el dret de reducció de jornada del primer any de naixement.

I per què s'està aguantant tot això?

Per por, per submissió, per inseguretat?

Per desconeixement de les vies reglamentàries per posar-ho en coneixement a altres instàncies?

Oferim l'espai d'aquesta secció per què expresseu el que us ha passat o us està passant. Podeu fer servir l'estil literari que us sentiu més còmodes, tipus conte, tipus novel·la, realista. Podeu utilitzar pseudònim i no cal que poseu llocs i noms reals.

La finalitat de la secció és donar una sortida a la necessitat que han manifestat molts afiliats

d'expressar situacions surrealistes que estan patint. Aquesta via d'expressió és compatible amb la denúncia formal a l'administració i amb totes les mesures legals que es considerin oportunes.

Per estrenar aquesta secció hem aprofitat dues opinions-denúncies que hem rebut a la seu del sindicat:

## LES PITJORS FORMES COM SEMPRE A PONENT

Vet aquí les opinions més destacables per **la pitjor gestió** en recursos humans: **trànsit ponent**

Que passa a trànsit ponent? Com es poden mantenir unes comissions de serveis tants anys per amiguisme? Oficines copsades de gent mentre als carrer els de sempre. Companys que no guanyen la plaça a Lleida mentre hi ha comissions de fa molts anys

Mentre el batistuta anyora aquells temps en que els sindicats afins a la seva causa li reien totes les gràcies i ell se

sentia important. Ara es dedica nit i dia a despotricar de sindicats que no són del seu grat i els mateixos que li riuen al davant, se li enfoten al darrera i ho van explicant de viva voz.

## Associació pentax i boxer ponentins

### EL REGNE DE LES BORGES

Quant tothom pensava que tot estava calmat, han tornat a sortir les més ràncies formes de fer i desfer. Els senyors feudals continuen fent el que volen, amos i senyors del castell de la seva propietat.

Baixin a treballar la terra de vora el castell i dediquin esforços al que realment és important - cuidar la tropa-

Vigilin que el castell no és de propietat, i algun dia estareu de lloguer!!!!!!

### Súbdit pecador



## El sindicat CAT dels mossos d'esquadra dóna 1000 euros a Aspadi

El sindicat CAT dels mossos d'esquadra es va solidaritzar amb l'entitat Aspadi (Associació de Pares de Disminuïts psíquics) de Cerdanyola del Vallès otorgant a aquesta associació la segona donació del Solidaricat.

El sindicat, d'acord amb la voluntat i iniciativa dels seus afiliats, va crear «SolidariCAT» per destinar trimestralment una partida econòmica a projectes i entitats socials i humanitàries.

El mes d'octubre, Aspadi va ser l'entitat escollida a rebre una donació de 1.000 euros. Aspadi té com objectiu fer front i millorar les condicions i

necessitats socials de les persones amb disminució psíquica.

El CAT es un sindicat independent que defensa els interessos dels mossos. Es

financia amb les quotes dels seus afiliats i actualment ja es la segona força sindical representant al 40% dels mossos d'esquadra.



## AIL-MED beneficiària del 3r solidaricat

Com ja sabeu, el mes de gener, AIL-MED (Associació per la Integració Laboral dels Mossos d'Esquadra amb Discapacitats) es va seleccionar unànimament pels afiliats del CAT com l'entitat beneficiària de la 3a. SolidariCAT.

L'acte es va fer a la seu del CAT. En Jaume Gustems, delegat del CAT, va ser l'encarregat del lliurament als companys Srs. Àngel G. Quintero i Domènec Puig, representants de l'AIL-MED.

SolidariCAT és una ajuda econòmica de caràcter social i humanitari dotada amb 1000 euros a una associació, projecte, organització, fundació o entitat de caràcter benèfic, altruista, humanitària, solidària,

d'utilitat social o similar, sense ànim de lucre. Les candidatures són presentades

pels afiliats i la seva elecció es fa per votació.





Vols rebre  
al teu e-mail  
l'actualitat sindical  
del **CAT**?



## ASSESSORAMENT PERSONALITZAT

Vine a veure'ns i col·labora amb nosaltres!  
Participa en les assemblees que fem quinzenalment.

**C.Tànger 48, baixos 1ª 08018 BARCELONA**  
Telf: 93 485 03 50 Fax: 93 309 44 80

## Dona't d'alta!

*a elistas i rebràs totes les novetats sindicals i concursos ràpidament al teu correu electrònic*  
**<http://elistas.egrupos.net/lista/mossosdesquadra>**

## ENTRA A LA NOSTRA WEB:

**[www.elsindi.cat](http://www.elsindi.cat)**

*Trobaràs les novetats sindicals  
Temaris per concursos de promoció i especialització  
Normativa jurídica i laboral  
Serveis i promoció*

## REVISTA L'EVOLUCIÓ

Publicació periòdica de l'actualitat sindical, en format paper a casa teva i digital en la web [www.elsindi.cat](http://www.elsindi.cat)  
*Envia'ns els teus comentaris i opinions [cat@elsindi.cat](mailto:cat@elsindi.cat)*

## DEFENSA JURÍDICA I ASSEGURANÇA

*Disposem d'un advocat a la pròpia seu per dur a terme assessorament, assistència i defensa jurídica tant telefònicament com presencialment. També disposem d'advocats a Mollet del Vallès i a Lleida.*  
Via Laietana, 44, pr., 2 08001 BARCELONA  
Telf: 93 31075 88 Fax: 93 310 27 31  
*[tonijuridiques@hotmail.com](mailto:tonijuridiques@hotmail.com)*

## ÀREA DE COMUNICACIÓ

Hem creat una àrea de comunicació per posar en coneixement als mitjans de comunicació de les propostes i denúncies en tot el referent al col·lectiu.  
[acomunicaciocat@gmail.com](mailto:acomunicaciocat@gmail.com)

# dóna un pas endavant, **AFILIA'T AL CAT**

## **SEGURETAT I SALUT LABORAL**

Informa'ns de les incidències del teu lloc de treball  
Tànger 48, baixos 1<sup>a</sup> 08018 BARCELONA  
Telf: 93 485 03 50 Fax: 93 309 44 80  
riscoslaboralscat@gmail.com



## **DESCOMPTES EN COMPRES I SERVEIS**

Tànger 48, baixos 1<sup>a</sup> 08018 BARCELONA  
Telf: 93 485 03 50 Fax: 93 309 44 80  
www.elsindi.cat cat@elsindi.cat

%dtes

## **FUNDACAT**

Nou projecte que dona cobertura a necessitats  
sobrevingudes dels/les afiliats /des



Fundacat

## **SOLIDARICAT**

Iniciativa de solidaritat en la que els afiliats participen en  
la donació de 1000 euros cada trimestre per projectes  
socials i humanitaris.



WWW.SOLIDARI.CAT

## **DELEGACIONS**

### **RPM NORD-SUD I BARCELONA**

c/Tànger 48, baixos 1<sup>a</sup> 08018  
Tel: 93 485 03 50 Fax: 93 309  
44 80  
cat@elsindi.cat

### **RP GIRONA**

Delegat Josep Lluís Robador  
Mòbil: 665 280 911 Fax: 972  
227 923  
jlrobador@mardrake.com

### **RPCENTRAL I PONENT EST**

Delegat: J.R. Sanahuja  
Mòbil: 661 361 324  
joimamacat@gmail.com

### **RP CAMP de TARRAGONA i TERRES DE L'EBRE**

Delegat: Oscar Moratilla  
Mòbil: 686 480 356  
tarragona@elsindi.cat

### **RP PONENT**

c/ Bisbe Torres 6, 2<sup>a</sup>  
Delegat: Mario Carrobé  
Tel: 973.262.482 Mòbil: 626 406  
551  
catmelleida@yahoo.es

### **RP PIRINEUS OCC.**

Delegat: Albert Figueras  
Mòbil: 630 901 968  
pirineu@elsindi.cat



cat@elsindi.cat

27

cat-me



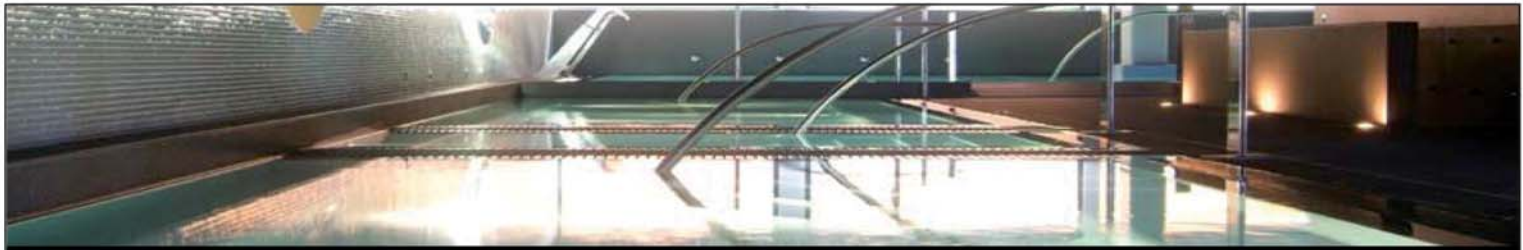
Mutual Cyclops y Midat Mutua nos hemos unido para cuidar mejor de ti. Ahora somos MC MUTUAL.

MC MUTUAL nace de la unión de nuestras vocaciones por llegar a las empresas que necesitan agilidad, profesionalidad y un trato cercano en términos de salud laboral. Una mutua de accidentes de trabajo enfocada a proteger a los trabajadores con el mejor servicio y también a escuchar y a apoyar a los empresarios para ayudarles a reducir la siniestralidad laboral.

**CON LA SALUD LABORAL. CON LAS PERSONAS.**

24 horas de atención  
**900 300 144**  
[www.mc-mutual.com](http://www.mc-mutual.com)





## Mima't



### HOTEL EL MONTANYÀ RESORT & SPA

Situado en el privilegiado entorno del Parque Natural del Montseny y a 56km de Barcelona, el Complejo Hotelero está formado por el Hotel El Montanyà, el Hotel El Montanyà & Spa y el Instituto Hipócrates.

Está equipado con 181 Habitaciones dobles, 25 Suites, 30 Apartamentos, 4 Bungalows, Salas de Reuniones y Auditorios y Salas para Banquetes.



#### Centro Spa & Fitness con:

- Piscina interior
- Gimnasio
- Circuito de aguas hidrotermal
- Baño turco y Sauna
- Masajes corporales y Masajes hidroterapéuticos
- Tratamientos corporales y faciales
- Hidromasajes
- Solarium
- Peluquería y depilaciones



### El Montanyà Resort & Spa

Avda. Montseny, s/n - Seva (Barcelona)  
Tel. 93 884 06 06 - Fax 93 884 05 58

#### El Resort se complementa con:

- Centro de Actividades El Montanyà con zonas para actividades de Outdoor Training, Team Building, Paintball, Quads, Circuito de 4X4, Senderismo, Cicloturismo, Tiro con arco y circuitos de orientación a pie.
- Campo de Golf de 18 hoyos
- Campo de Fútbol de hierba natural y artificial
- Pabellón Deportivo
- Pistas de Tenis
- Piscina Exterior

**10** % de descuento en programas temáticos  
Consulta nuestra web



Consulte nuestros programas especiales de Salud y Belleza en nuestra página web [www.elmontanya.com](http://www.elmontanya.com) o llamando al 93 884 06 06

# A-CAR, S.A.

**CONCESIONARI OFICIAL DE LA MARCA FORD,  
DISPOSA DE TOT TIPUS DE VEHÍCLES  
NOUS I D'OCASIÓ.  
GERENCIA, "Km. 0",  
DEMOSTRACIÓ, R.a.c., RENTING...**

**DESCOMPTES ESPECIALS PER AL SEU COL·LECTIU**

Sardenya, 229-237  
(DIAGONAL)  
93 247 05 02

Balmes, 232-234  
(MARIA CUBI)  
93 217 77 97

Pi i Maragall, 42-44  
(ROMANS)  
93 284 00 67

Disposem de rentat a mà de tot tipus de vehicles amb preus especials per a Mossos d'Esquadra

**ZZ21**



Les millors eines per la gestió policial

**MOLT MÉS QUE UNA CLÍNICA DENTAL**



Més de 400.000 clients ja confien en nosaltres!

- Qualitat en el servei
- Honestetat en el diagnòstic
- 400 professionals de tota confiança
- T'ofereim servei a 25 centres propis



**Condicions especials CAT-ME**

- 1a visita, consulta i revisió **Gratuïtes**
- Radiografies intrabucales **Gratuïtes**
- Higiene bucal **20€**
- Resta de tractaments **20% Dte.**

No tanquem per vacances

Finançament a 12 mesos sense interessos

**VINE I COMPROVA-HO TU MATEIX!**

BARCELONA (Poblenou)  
BARCELONA (St. Andreu)  
BARCELONA (Eixample esq.)  
BARCELONA (Sagrada Família)  
BARCELONA (Les Corts)  
GIRONA  
TARRAGONA  
L'HOSPITALET DE LL. (Centre)  
L'HOSPITALET DE LL. (Collblanc)  
SABADELL  
TERRASSA  
BADALONA

Ramon Turró, 246  
Neopàtria, 55  
Diputació, 238  
Sardenya, 319  
Av. Madrid, 141-145  
De la Rutlla, 49-51  
Av. Prat de la Riba, 23-25  
Bruc, 51  
Dr. J. Ferran i Clua, 6  
Sant Joan, 23-31 1r 1a  
Galileu, 213  
Av. Martí Pujol, 254

932 247 770  
933 601 070  
933 426 400  
934 570 453  
934 394 500  
972 426 400  
977 249 966  
932 615 800  
934 489 792  
937 275 396  
937 333 368  
933 894 331

CORNELLÀ  
GRANOLLERS  
MATARÓ  
MANRESA  
VIC  
VILANOVA I LA G.  
ST. BOI DE LL.  
ALCALÀ DE H.  
MADRID  
MADRID  
VALÈNCIA  
CASTELLÓ  
SARAGOSSA

Mn. Jacint Verdaguer, 6  
Plaça Josep Barangé, 10-11  
Iluro, 90  
Mn. Jacint Verdaguer, 15  
Rda. Francesc Camprodon, 11  
Llibertat, 89  
Mallorca, 40  
Cánovas del Castillo, 7  
Sor Àngela de la Cruz, 35  
Ronda de Atocha, 7  
Gran Via Marquès Túria, 37  
Av. Hermanos Bou, 35  
Paseo Sagasta, 76

934 741 932  
938 793 228  
937 577 181  
938 774 597  
938 869 400  
938 105 858  
936 613 500  
918 770 900  
915 710 002  
914 670 600  
963 517 350  
964 228 207  
976 376 169

# Opel J. Coll

EN TOTA LA GAMA D'OPEL  
**DESCOMPTES  
ESPECIALS**



Avda. Meridiana, 327 Tel. 93 243 08 60  
Passeig Maragall, 267 Tel. 93 435 32 10

Taller y Parking: Avda. Meridiana, 333

ventas@jcoll.net / www.jcoll.net



OPEL



# mullor

neteja i serveis generals

EMPRESA FUNDADA EN 1941

#### DILATADA EXPERIENCIA EN TODO TIPO DE LIMPIEZAS

- \* Oficinas y despachos profesionales
- \* Colegios y otras colectividades
- \* Sector industrial
- \* Limpiezas técnicas

#### EXCELENTE RELACIÓN CALIDAD-PRECIO

Marquès de Sentmenat 74 - 08029 Barcelona

Tel.: 902 504 405 Fax.: 934 195 428

E-mail [mullor@mullor.com](mailto:mullor@mullor.com)

Delegaciones propias en: Barcelona - Girona - Lleida/Huesca - Tarragona

#### DIVISIÓN SERVICIOS GENERALES

- \* Recepcionistas - Telefonistas
- \* Conserjes - Ordenanzas
- \* Reparto interno de correo



P O C H & R U A N A  
grup assessor

Av. de Balmes, 13  
Apartat de Correus n. 442  
Tel. 93 805 15 51 - Fax 93 805 12 41  
08700 Igualada - Barcelona

[www.poch-ruana.com](http://www.poch-ruana.com)  
[administracio@poch-ruana.com](mailto:administracio@poch-ruana.com)



SERVICIO CARTA Y MENÚ  
BODAS Y BANQUETES  
REUNIONES EMPRESA  
CALÇOTADES  
MENÚS A MEDIDA

C/ Pirineus, 27 Urb. Can Santeugini  
Ctra. Martorell - Terrassa  
08755 Castellbisbal - Barcelona  
[www.restaurantetorresanteugini.com](http://www.restaurantetorresanteugini.com)  
93 774 84 41



Distribuidor  
oficial de:



**VICHY CATALAN**

C/ de l'Agricultura, 3-4 · Poligon Industrial Domenys II · 08720 VILAFRANCA DEL PENEDÈS  
Tel. 93 898 02 85 · Fax 93 818 61 60 · c/e: [info@castellvi.info](mailto:info@castellvi.info) · [www.castellvi.info](http://www.castellvi.info)



**JUMBERCA**  
Circular Knitting Machines

#### Gumatex s.l.

Jacinto Benavente 70 - 08911 Badalona - Spain  
Tel. +34 933 847 370 - Fax +34 933 847 371  
[egisbert@gumatex.com](mailto:egisbert@gumatex.com)

[www.jumberca.com](http://www.jumberca.com)



**REST. "TIAN YUE"**  
**"EL PINAR"**

LOCAL CLIMATIZADO ESPECIALIZADO EN BODAS,  
BANQUETES, CONVENCIONES, BUFET LIBRE, ETC.

Ctra. Caldes a Granollers Km. 7,100  
Tel. 93 841 68 30 - Fax 93 841 66 75

08186 LLIÇÀ D'AMUNT  
Barcelona



José Gregori Presas

Diputació, 279, 1º 5ª - 08007 Barcelona  
E-mail: [josep@gregoriben.com](mailto:josep@gregoriben.com)

Tel.: 934 882 104  
Fax: 934 876 100

# SOL·LICITUD D'AFILIACIÓ



c. Tànger 48, baixos 1  
08018 Barcelona.  
tel. 93 485 03 50 Fax. 93 309 44 80  
e-mail i skipe: [cat@elsindi.cat](mailto:cat@elsindi.cat)  
web: [www.elsindi.cat](http://www.elsindi.cat)  
msn: [sindicat\\_autonom@hotmail.com](mailto:sindicat_autonom@hotmail.com)

## DADES PERSONALS

Nom i Cognoms	<input type="text"/>		
Adreça	<input type="text"/>		
Població	<input type="text"/>	CP	<input type="text"/>
Comarca	<input type="text"/>	Província	<input type="text"/>
Telèfon fix	<input type="text"/>	Telèfon mòbil	<input type="text"/>
NIF	<input type="text"/>		
Estudis	<input type="text"/>		
Email	<input type="text"/>		

Desitjo rebre correspondència al meu domicili:  SI  NO

Desitjo rebre la revista **L'EVOLUCIÓ** per:  correu ordinari  
 correu electrònic

Si vols rebre informació sindical dona't d'alta a: [www.elistas.net/lista/mossosdesquadra](http://www.elistas.net/lista/mossosdesquadra)

## DADES PROFESSIONALS

CATegoria	<input type="text"/>	Núm. agent	<input type="text"/>	Promoció	<input type="text"/>
Escamot	<input type="text"/>	Destinació	<input type="text"/>		
		Tel. servei/ext.	<input type="text"/>		

## DADES BANCÀRIES

Banc o Caixa	<input type="text"/>				
Entitat	<input type="text"/>	Oficina	<input type="text"/>	DC	<input type="text"/>
Núm. de compte	<input type="text"/>				
				Signatura:	<input type="text"/>

## ALTRES DADES (A omplir pel CAT-ME)

Data d'afiliació	<input type="text"/>	Núm. de catnet	<input type="text"/>
Delegat que rep l'alta	<input type="text"/>		
Observacions	<input type="text"/>		